






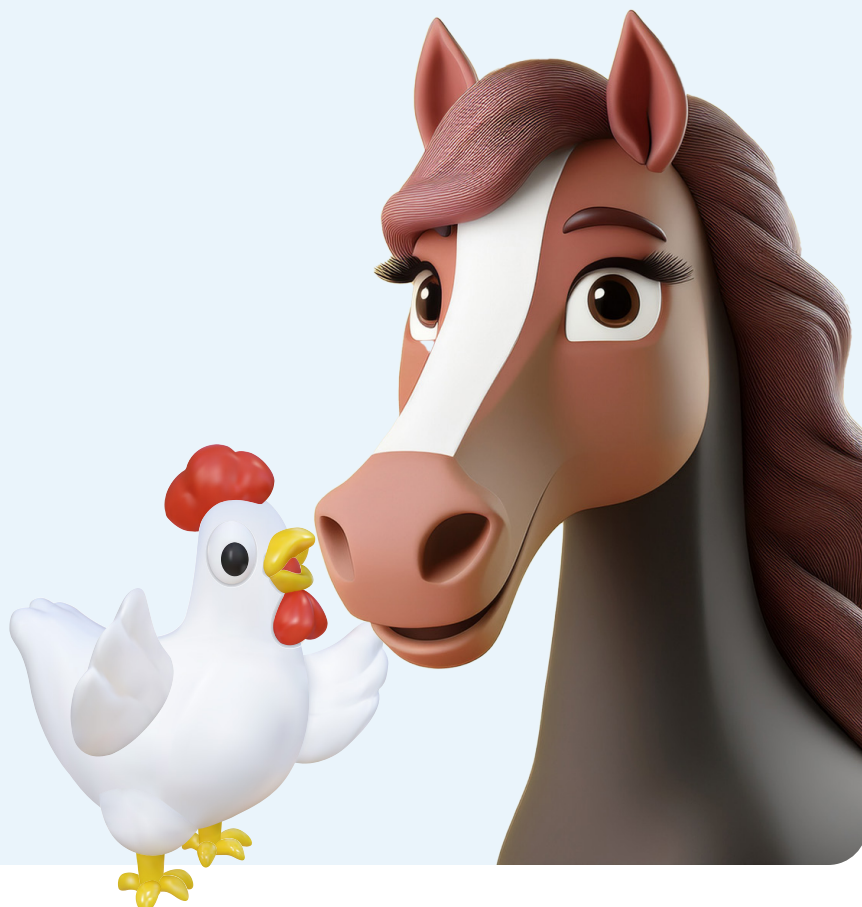
GUIDE DES PARENTS

 Édition 2026

CAMPS D'ÉTÉ • SITE BROSSARD • ÉQUITATION & FERME



450.649.4544
7020 boul. Lapinière,
Brossard (Québec) J4Z 3H8
zukari.ca   



COORDONNÉES



Site de Brossard (camps Ferme et Équitation)
7020 boul. Lapinière,
Brossard (Québec) J4Z 3H8

HORAIRE

Début des camps : Lundi 22 juin 2026 (fermé mercredi le 24 juin - ouvert le 1er juillet)

Fin des camps : Mercredi 26 août 2026

Heure d'ouverture

Horaire du service de garde pour les camps du site de Brossard (inclus dans les tarifs):

Camps Équitation

Lundi	Mardi	Mercredi	Jeudi	Vendredi
7:00 à 9:00	7:00 à 9:00	7:00 à 9:00	7:00 à 9:00	7:00 à 9:00
15:30 à 18:00	15:30 à 18:00	15:30 à 18:00	15:30 à 18:00	15:30 à 18:00

Horaire des camps équitation 9h00-15h30

Camps Ferme

Lundi	Mardi	Mercredi	Jeudi	Vendredi
7:00 à 9:30	7:00 à 9:30	7:00 à 9:30	7:00 à 9:30	7:00 à 9:30
15:30 à 18:00	15:30 à 18:00	15:30 à 18:00	15:30 à 18:00	15:30 à 18:00

Horaire des camps à la ferme 9h30-15h30

Horaire des cours supplémentaires d'équitation (à la carte à payer en supplément)

Enfants de 7 à 12 ans:

8h00 à 9h00

16h00 à 17h00

Enfants de 5-6 ans:

Balade de poney donné dans la journée de votre choix sur les heures de jeux de camp (donc votre enfant ne manquera pas d'activité à la ferme).

MISSION, VALEURS ET OBJECTIFS



Chez Zükari, notre mission est d'amener les familles à s'amuser et grandir ensemble !

Ayant à cœur le développement des enfants, notre équipe passionnée applique 3 préceptes cruciaux pour le favoriser :

JOUER GRANDIR S'AMUSER

JOUER c'est vital ! Chez Zükari, le jeu est valorisé grâce à ses espaces ludiques et sécuritaires, à la qualité du matériel utilisé, à l'expérience de son équipe d'animation et au respect du rythme de chacun.

Pour bien **GRANDIR**, nous offrons une ambiance rassurante où le jeu est reconnu comme important pour le développement de l'enfant. Notre équipe favorise au quotidien l'épanouissement des enfants à travers une programmation diversifiée et stimulante. Zükari est un monde de découvertes qui stimule le corps et l'esprit.

La règle numéro 1 aux camps d'été, c'est de **S'AMUSER**. Chaque jour, nous accueillons les enfants dans un univers chaleureux et familial. L'apprentissage est au cœur du jeu, le temps s'arrête et la liberté de mouvement commence !

Chez Zükari, l'enfant et sa famille sont au cœur de nos activités. Notre équipe offre une expérience de qualité, là où la coopération et l'entraide sont mises de l'avant. Nous cultivons le respect, l'intégrité et l'harmonie. Nous avons une volonté d'avoir des répercussions positives dans notre environnement et notre communauté.

OBJECTIFS DU CAMP DE JOUR ZÜKARI

Offrir des camps thématiques variés et susciter l'intérêt des jeunes à travers divers univers.

- Camps natures (Ferme et équitation)
Sur le site de Brossard – Veuillez vous référer aux guides parents des camps Ferme et Équitation.
- Camps sportifs (Soccer, Golf et Multisports)
- Camps artistiques (Danse, Cirque et Arts)
- Camps variées (Cuisine, Patenteux, Ado et Aspirant-Moniteur)
- Camps préscolaires (enfants de 4-5 ans n'ayant pas fait leur maternelle)
Sur le site de Sainte-Julie – Veuillez vous référer aux guides parents des camps Zükari.

Offrir des activités récréatives, coopératives et enrichissantes au centre d'Équouverte de Brossard.

- Jeux coopératifs
- Olympiades – Grands jeux
- Jeux d'eau
- Activités avec les animaux de la ferme
- Cours d'équitation supplémentaire (groupes 5-6 ans, 7-8 ans et 9 ans et+)
- Balade de poney supplémentaire (groupes 5-6 ans, 7-8 ans et 9 ans et+)

Offrir un environnement dynamique et coloré.

- Les lundis brise-glace
- Les mardis « défis »
- Les mercredis chasse au trésor
- Les jeudis olympiades ou kermesse – mets des vêtements de la couleur du chandail de ton moniteur
- Les vendredis « costumés », selon le thème de la semaine. Vos enfants sont invités à se costumer avec nous - veuillez consulter les thèmes de l'été
- Les jeux des camps/moniteurs
- Changer pour passage palier « petit cavalier » pour nos cavaliers du camp équitation
- Les vendredis activités surprises à la ferme (feu de camp, chansons et guimauves)
- Activité « patenteux » de la semaine
- Activité bricolage de la semaine
- La recette de la semaine (toujours avec des oeufs du poulailler)

SEMAINES THÉMATIQUES

Vendredi - Venez déguisés!

SEMAINE 1 Quétaine - Fouille dans les vêtements de tes parents!

SEMAINE 2 Cirque et fête foraine – Sors tes déguisements de clown, acrobate, lion et de fusée humaine!

SEMAINE 3 Métiers du monde – qu’aimerais-tu faire plus tard?

SEMAINE 4 Disney – princesses, chevaliers, personnages animés sortez de ce corps!

SEMAINE 5 Dans l’espace – À quoi ressemble un extra-terrestre?

SEMAINE 6 Animaux de la planète - viens dans la jungle du Zukariiaaiiiiiaaa

SEMAINE 7 Chic et Classe - porte tes plus beaux habits, c’est la journée du bal :-)

SEMAINE 8 Les p’tit vieux – apporte ta canne, tes cheveux gris et tes dentiers!

SEMAINE 9 Noël des campeurs - Journée PYJAMA pour tout le monde!



NOTRE ÉQUIPE

Chapeauté par la Directrice Marie-Claude Bolduc, voici notre équipe de superviseurs et coordonateurs pour la saison estivale à venir.

Yin

Marie (Yin) est là depuis le tout début du Zükari. En tant que Directrice des opérations et de la garderie Privée, elle veille au bon déroulement des opérations et à la santé et sécurité des employés et des enfants. Ex formateur en premiers soins, et détentrice de plusieurs certifications en enseignement aux enfants, elle est une référence pour les premiers soins et l'encadrement des petits.



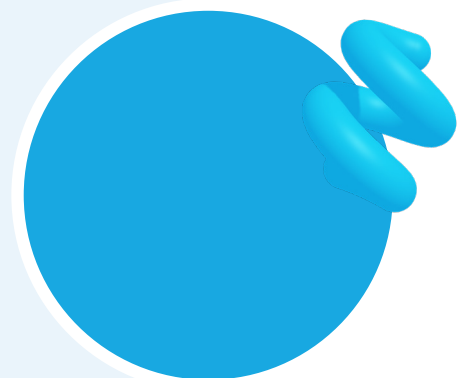
Jello

Arianne (Jello) en sera à son 11^e été. Superviseure aux opérations du Zükari à l'année, elle connaît bien tous les rouages, elle sera là pour répondre aux questions des parents et faire les suivis nécessaires au sein de l'équipe Zükari. Ses études à la petite enfance, son sens des responsabilités, son dynamisme et sa joie de vivre font d'elle une bonne superviseure des opérations pour assurer un été extraordinaire.



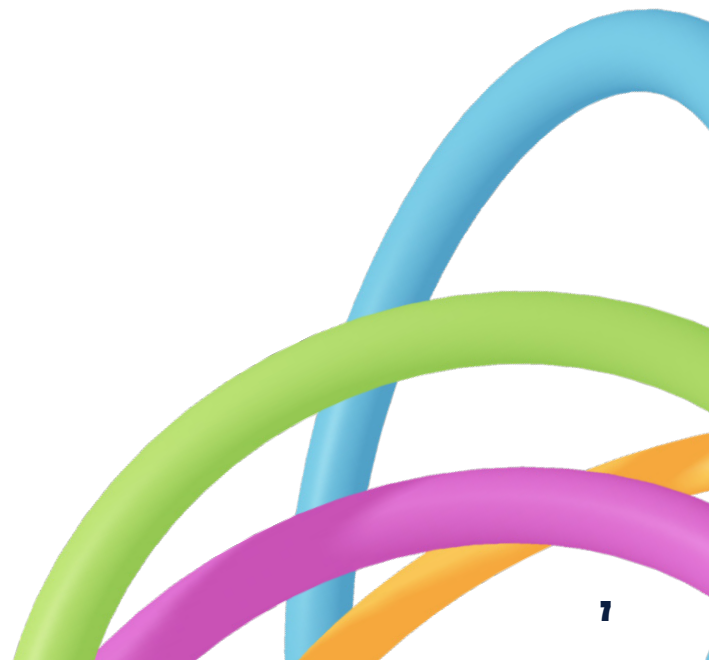
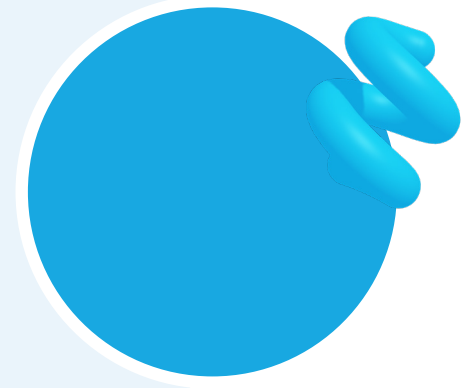
STAFF

Attente nouveau staff



STAFF

Attente nouveau staff



Notre équipe de moniteurs et préposés

Une vingtaine de moniteurs et de monitrices travaillent fièrement au sein des camps Zükari à la ferme.

- Nos moniteurs ont 16 ans et plus.
- Tous nos moniteurs reçoivent une formation de 50 heures lors de leur embauche.
- Les employés reçoivent une formation en secourisme urgence en camps (ratio 1/20).
- Les employés reçoivent une formation en sécurité en milieu de travail (ratio 1/50).
- En plus de l'équipe de coordination, un membre de la direction est présent en tout temps sur les lieux.
- Nos entraîneurs équestres sont expérimentés et qualifiés.



DÉROULEMENT DE LA JOURNÉE

Service de garde am

En matinée, de 7h00 à 9h30 (Ferme) - de 7h00 à 9h00 (Équitation), vous aurez droit à un service à l'auto. Quelques questions de sécurité vous seront d'abord posées afin de confirmer l'état de santé de votre enfant. Notre équipe Zükari prendra en charge celui-ci jusqu'à son groupe de camp. Votre enfant pourra jouer dans le parc ou dans les chapiteaux des camps avec les chiens, toujours là pour les accueillir!

Service de garde pm

Un service à l'auto est aussi offert de 15h30 à 18h00. **Votre NIP vous sera demandé** (votre NIP peut être mise à jour sur votre portail), et un moniteur accompagnera votre enfant jusqu'à la sortie. Il est possible de venir chercher son enfant plus tôt pendant la journée. Toutefois, vous devez nous aviser à l'avance afin que nous puissions le préparer et ainsi vous éviter un temps d'attente inutile. Veuillez noter que pour des raisons de sécurité, aucun départ n'est autorisé entre 15h00 et 15h30 dû aux déplacements et décomptes des groupes. Des frais de retards (5\$ / 15 minutes de retard) vous sont facturés pour tous les parents se présentant après 18h00.

En tout temps, nous vous demandons de demeurer dans votre voiture, une équipe vous accueillera. Il est toujours possible de nous contacter par téléphone si nécessaire.

Cours d'équitation supplémentaires

Si des cours d'équitation supplémentaires sont ajoutés pendant la semaine pour les 7 ans et plus, nous vous demandons d'arriver à 7 h 50 le matin pour les cours de 8 h et à 17 h 15 le soir pour les cours de 16 h.

Camps - à la ferme

Dès 9h30, on lance le début des camps à la ferme ... selon l'horaire établi. Les 5-6 ans débutent leur journée à la ferme avec des animaux différents tous les jours. Des ateliers sont organisés avec les animaux tel que les brosser, les faire archer, nettoyer leurs enclos, s'asseoir avec eux et observer leur comportement, les faire jouer et balader. En après-midi, les enfants se rafraîchissent dans notre glissade d'eau et font des jeux de groupe et de coopération tel que: bricolage, atelier de patenteux, recette de cuisine, jeux de ballon, kermesse, feu de camp... Les groupes de 7-8 ans et 9 ans et + ont le même horaire mais inversé dans la journée. Nous rajoutons à tout cela des activités surprises selon la température tel que : balade de train, structures gonflables, spectacles.... Que du plaisir à l'horaire!

Camps spécialité équitation

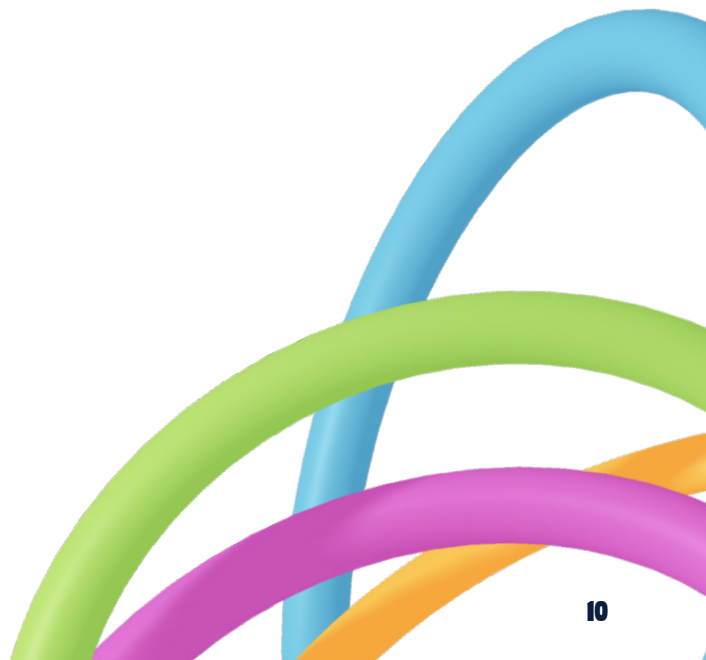
Dès 9h00, place aux camps d'équitation! Les groupes des 7 à 8 ans se rendent à l'écurie pour brosser et préparer leurs chevaux. Ils passent trois heures à l'écurie, comprenant :

- 1 heure à cheval (préparation, échauffement et retour au calme)
- 2 heures en régie d'écurie et en cours préparatoire pour le passage des paliers «Petit cavalier» du Club EQ de Brossard.

En après-midi, les cavaliers profitent des jeux d'eau pour se rafraîchir et participent à des ateliers à la ferme, avec des animaux différents chaque jour. Les cavaliers de 9 ans et plus suivent le même horaire, mais inversé : leur après-midi se déroule à l'écurie. Et ce n'est pas tout! Selon la météo, plusieurs surprises peuvent s'ajouter à la journée : balade de train, structures gonflables, spectacles.... Que du plaisir à l'horaire!

Le choix des poneys et des chevaux est fait par l'entraîneur sur place selon des critères précis. Nous ne pouvons pas vous promettre un cheval en particulier.

Pantalon et bottes ou bottillons obligatoires - consulter la liste de matériel à avoir plus loin.



SEMAINE TYPE ÉQUITATION

HEURE

LUNDI

MARDI

MERCREDI

JEUDI

VENDREDI
(déguisé)

7:00 à 9:00

SERVICE DE GARDE

Animation libre dans le parc extérieur, jeux de table à l'intérieur, jeux variés proposés, chiens et chats en rendez-vous assurément (ils sont toujours présents eux!!)

9:00

CHEVAL - COURS (7-8 ANS)

échauffement et cours selon le palier PETITS CAVALIERS DU CLUB EQ - cool down

10:00

COLLATION ET PAUSE D'EAU

10:30

ATELIERS

pédagogique et régie d'écurie : brossage, sellage, pansage...

12:00

DÎNER

13:00

ATELIERS AVEC LES ANIMAUX DE LA FERME

14:00

COLLATION, PAUSE D'EAU ET OMBRE

14:15

JEUX DE CAMPS COOPÉRATIFS ET JEUX D'EAU

15:15

RASSEMBLEMENT DES GROUPES, PRÉSENCES

Animations et chansons.

15:30 à 18:00

SERVICE DE GARDE

Animation libre dans le parc extérieur, jeux de table à l'intérieur, jeux variés proposés, chiens et chats en rendez-vous assurément (ils sont toujours présents eux!!)

Note : Les blocs horaires a.m. & p.m. peuvent interchanger selon le groupe d'âge.
Les jeux varient toutes les semaines. Les horaires sont modifiés les journées de pluie.
(7-8ans équitation AM / 9 ans+ équitation PM)



SEMAINE TYPE FERME

HEURE

LUNDI

MARDI

MERCREDI

JEUDI

VENDREDI
(déguisé)

7:00 à 9:30

SERVICE DE GARDE

Animation libre dans le parc extérieur, jeux de table à l'intérieur, jeux variés proposés, chiens et chats en rendez-vous assurément (ils sont toujours présents eux!!)

9:30

RASSEMBLEMENT - TOUS LES CAMPS SE RASSEMBLENT

Tout le monde ensemble: chansons, présences, crème solaire, toilettes, eau, casquettes

9:45

ANIMATION
PÉDAGOGIQUE
ÂNES, VACHES

ANIMATION
PÉDAGOGIQUE
CANARDS, FURETS

ANIMATION
PÉDAGOGIQUE
MOUTONS, LAPINS

ANIMATION
PÉDAGOGIQUE
CHÈVRES, POULES

ANIMATION
PÉDAGOGIQUE
ALPAGAS, COCHONS

10:30

COLLATION ET PAUSE D'EAU

10:45

ANIMATION
PÉDAGOGIQUE
ANIMAUX

ANIMATION
PÉDAGOGIQUE
ANIMAUX

ANIMATION
PÉDAGOGIQUE
ANIMAUX

ANIMATION
PÉDAGOGIQUE
ANIMAUX

ANIMATION
PÉDAGOGIQUE
ANIMAUX

12:00

DÎNER

13:45

ATELIER
PATENTEURS

ATELIER
CUISINE

ATELIER
D'ART

ACTIVITÉS
SPORTIVES

ACTIVITÉ
SPÉCIALE

14:00

COLLATION ET PAUSE D'EAU

14:30

JEUX D'EAU

14:50

JEUX DIVERS SELON LE GROUPE D'ÂGE DES ENFANTS

JEUX coopératifs, jeux de camps, jeux de compétitions, Jeux de tagues ...

15:15

RASSEMBLEMENT DES GROUPES, PRÉSENCES

Animations et chansons.

15:30
à 18:00

SERVICE DE GARDE

Animation libre dans le parc extérieur, jeux de table à l'intérieur, jeux variés proposés, chiens et chats en rendez-vous assurément (ils sont toujours présents eux!!)

Note: Les blocs horaires a.m. & p.m. peuvent interchanger selon le groupe d'âge.
Les jeux varient toutes les semaines. Les horaires sont modifiés les journées de pluie.
(7ans+ spécialités AM / 5-6 ans spécialités PM)

ENCADREMENT ET SÉCURITÉ

Au Zükari, nous avons comme priorité l'épanouissement de nos campeurs dans un cadre sécuritaire, en favorisant ainsi leur développement et leur émerveillement!

Les ratios

Les ratios d'encadrement moniteurs / enfants respectent les normes recommandées par l'Association des camps du Québec (ACQ).

Ratios moniteurs / enfants

Âge	Ratio
5-6 ans	1/10
7-8 ans	1/12
9 ans et +	1/15

Ratios entraîneur d'équitation / enfants

Ratio
1/6

Arrivées et départs

Lors de l'inscription au camp de jour, le parent doit choisir un NIP de 4 chiffres. Ce **NIP OBLIGATOIRE** sera utilisé lorsqu'il viendra chercher l'enfant en fin de journée. Toutes personnes qui se présentent pour venir chercher l'enfant (parents, famille proche, amis, etc.) doit en tout temps détenir ce NIP à 4 chiffres sans quoi il ne pourra quitter avec l'enfant. Il est donc important de le transmettre aux personnes concernées.

Protection à cheval

Pour monter à cheval, il est important de porter un pantalon confortable (peu importe le type, tant qu'il permet une bonne aisance à cheval) ainsi que des bottillons ou bottes à talon. Ces deux items sont obligatoires en tout temps pour assurer la sécurité de votre enfant. Nous prêtons des bombes (casques de sécurité) à ceux qui n'en possèdent pas. Si vous préférez apporter votre propre casque, celui-ci doit :

- être conçu exclusivement pour la pratique équestre;
- être certifié selon l'un des organismes suivants :
- ASTM (American Society for Testing Materials),
- SEI (Safety Equipment Institute, Inc.),
- BSI/BS EN (British Standards Institution),
- EN (Union européenne),
- AS/NZS (Australie et Nouvelle-Zélande).

Le casque protecteur doit être bien ajusté à l'aide des courroies de sécurité maintenues en tout temps et correspondre à la taille de la tête du cavalier.

Protection contre le soleil

Nous demandons aux parents que la crème solaire soit déjà appliquée sur l'enfant lorsqu'il arrive au camp de jour, et qu'il apporte sa crème solaire avec lui pour les autres applications au cours de la journée. **Il est conseillé de montrer à votre enfant comment bien l'appliquer.** Au camp, les amis s'entraident entre eux. **Notez que les moniteurs ne sont pas autorisés à appliquer de la crème solaire aux enfants.** En cas d'oubli, si vous avez autorisé l'utilisation d'une autre crème solaire lors de l'inscription, nous pourrons dépanner et donner de la crème solaire à votre enfant. Au cours de la journée, nous prioriserons les zones d'ombre durant les activités et les moments de repos.

Le port de la casquette ou d'un chapeau est obligatoire pour éviter les insolation.

Hydratation

Les moniteurs sont sensibilisés à l'importance d'une bonne hydratation tout au long de la journée. Ils prévoient des pauses où les participants boiront de l'eau et rappellent à ceux-ci de boire régulièrement. Une attention particulière sera portée lors de canicule.

La bouteille remplie à l'arrivée au camp est obligatoire. **Prenez note que l'eau à la ferme n'est pas potable.** Des distributrices d'eau sont disponibles en tout temps sur le site

Nous prêtons des bouteilles d'eau lorsqu'il est possible. Autrement une bouteille d'eau vous sera chargée directement dans votre compte.

Hygiène

En temps normal, les enfants se lavent les mains à la sortie des toilettes, avant le dîner et après toute activité de nature salissante.

Allergies et épipen

Dans le but de prévenir des réactions allergiques et aussi parce que les enfants dînent en groupe, nous vous demandons de ne mettre AUCUN aliment contenant des NOIX ET DES ARACHIDES dans la boîte à lunch de votre enfant.

Si votre enfant souffre d'intolérance ou d'allergies alimentaires, il est important de vous assurer que l'information se trouve dans son dossier, soit dans le portail en ligne. Au besoin, n'hésitez pas à rencontrer une personne responsable afin d'expliquer le niveau allergique et les réactions possibles de votre enfant.

Si votre enfant souffre d'allergies graves, il doit **TOUJOURS** avoir son Épipen sur lui à l'aide d'un étui attaché à la taille. Seuls les enfants des groupes de 5-6 ans devront remettre leur Épipen à leur moniteur en arrivant au camp. Si nécessaire, nous lui remettrons à chaque soir lors de son départ. Si votre enfant n'a pas son Épipen avec lui, il sera automatiquement retiré, jusqu'à ce que le parent apporte l'épipen au Zükari. Aucun enfant ne peut rester au camp sans son Épipen. **Veuillez noter que les enfants souffrant d'allergies aux animaux ne seront pas admis à la ferme, par mesure de précaution.**

Merci de votre compréhension.

Maladie et blessures

Afin d'éviter la contamination aux autres enfants, votre enfant doit demeurer à la maison s'il présente l'un des symptômes suivants :

- Diarrhée
- Éruption cutanée
- Fièvre au cours des dernières 24 heures
- Maladie infectieuse
- Vomissement au cours des dernières 24 heures

Si un enfant présente l'un de ses symptômes au cours de la journée de camp, ou s'il se blesse, un responsable communiquera avec vous afin que vous veniez le chercher.

En cas d'incidents, un rapport sera complété par le personnel et vous sera communiqué via votre portail. Un SMS vous sera aussi envoyé pour vous inviter à consulter ce rapport.

Si un membre du personnel Zükari juge nécessaire ou approprié, pour cause de maladie ou d'accident, de transporter un enfant par ambulance, les frais encourus seront facturés aux parents.

Pédiculose

En cas de pédiculose (poux), nous vous demandons votre collaboration afin de garder votre enfant à la maison. Il est de notre responsabilité d'agir rapidement afin d'éviter la propagation excessive. Afin d'éviter la multiplication des cas, nous vous demandons de collaborer en effectuant les soins suggérés et/ou en consultant un professionnel de la santé (ex. pharmacien) qui vous guidera. Une communication sera envoyée à tous les parents afin d'aviser de la situation. Avant la réintégration des camps, les cheveux de l'enfant seront inspectés afin de s'assurer que la situation est bien rétablie.

Médication

Aucun médicament ne peut être administré à un enfant si nous n'avons pas l'autorisation écrite des parents. Si tel est nécessaire, seul le coordonnateur responsable procèdera à l'administration de la médication.

Vous devrez :

- Fournir le contenant d'origine du médicament (ou une dosette préparée en pharmacie)
- Fournir un contenant étiqueté d'une ordonnance portant les renseignements suivants :
 - Le nom de l'enfant
 - Le nom du médicament
 - La posologie
 - La fréquence d'administration
 - La date d'expiration
- Fournir uniquement la dose nécessaire pour la semaine de camp de l'enfant

En cas de médication achetée en vente libre (advil, tylenol, benadryl, etc.), un document sera à compléter afin de permettre l'administration.

Aucune médication ne doit être laissée dans la boîte à lunch ou sac de l'enfant. Tous les médicaments (prescrits ou non) doivent être remis à l'employé qui vous accueillera le matin.

IMPORTANT

Le parent est responsable de remplir le dossier médical de son enfant avec transparence et honnêteté afin d'aider l'équipe Zükari à lui fournir l'encadrement approprié en cas de situation délicate ou de crise. Il est donc bien important d'indiquer si l'enfant a certains troubles de concentration ou d'hyperactivité ou d'autres types de défis à gérer.



Si votre enfant a un plan d'intervention à l'école et souhaite s'inscrire aux camps d'été, nous vous demandons de communiquer avec Mme Marie-Claude Bolduc, directrice du Zükari, afin d'établir un plan de soutien ou d'accompagnement pour son séjour aux camps. Malheureusement si le plan d'intervention n'est pas fourni avant le début des camps, l'inscription de votre enfant risque d'être annulée. **Ceci est mis en oeuvre afin que notre équipe puisse se préparer professionnellement à recevoir et encadrer vos enfants.**

ABSENCE ET RETARD

En cas d'absence ou de retard, veuillez en aviser notre équipe :

Par téléphone : 450-649-4544 poste 0

ou

Par courriel : info@zukari.ca

Assurez-vous de nous communiquer toutes les informations nécessaires lorsque vous laissez un message et/ou enverrez un courriel :

- Nom de l'enfant
- Groupe
- Raison du retard ou de l'absence

En tout temps, les parents ont la responsabilité de prévenir l'équipe du Zükari si l'état de santé de leur enfant requiert des attentions ou des précautions particulières. La fiche médicale de l'enfant doit être mis à jour dans le dossier de l'enfant via le portail. Assurez-vous que les numéros de téléphone en cas d'urgence sont mis à jour à votre dossier.

RÈGLEMENTS ET MESURES DISCIPLINAIRES



Code de vie

Afin d'assurer un milieu respectueux et sécuritaire, un code de vie a été mis sur pied. Nous vous invitons à en prendre connaissance avec votre enfant **avant le début des camps** :

- J'évite de mâcher de la gomme sur le site.
- J'utilise un langage poli et respectueux, sans blasphème, ni vulgarité, ni violence.
- Je me déplace en marchant.
- Je respecte le matériel et l'environnement.
- Je ramasse mes déchets et mes effets personnels.
- Je respecte les moniteurs, j'écoute leurs consignes et accepte chacune de leurs décisions.
- Je respecte les autres amis, je les aide et les encourage.
- Je respecte les règles de jeu.
- Je participe aux activités de mon camp avec le sourire et bonne humeur.
- Je respecte les règles sanitaires et les consignes de distanciation physique.
- Je suis en tout temps avec un moniteur.
- Je porte une tenue vestimentaire sécuritaire et appropriée. Éviter les robes et les camisoles, les symboles de violence, costume de bain 2 pièces, etc.
- Je porte un CHAPEAU ou CASQUETTE.
- Porter des souliers sécuritaires : fermés et plats, aucune sandale type « gougoune ».
- Je n'apporte aucun objet personnel non essentiel de la maison.

Au Zükari, nous ne tolérons aucune forme d'intimidation ou de violence. Tous les campeurs doivent respecter le code de vie pour pouvoir participer aux activités. Nous valorisons un milieu respectueux des autres, des consignes et de ce qui nous entoure.

RÈGLEMENTS ET MESURES DISCIPLINAIRES



Code de vie à la ferme

Afin d'assurer un milieu respectueux et sécuritaire, un code de vie a été mis sur pied. Nous vous invitons à en prendre connaissance avec votre enfant **avant le début des camps** :

- Tous les règlements du site du Zükari (page précédente).
- Je marche et parle à voix douce près des animaux afin de ne pas les effrayer.
- Je ne mâche pas de gomme.
- Je respecte les animaux et leur habitat.
- Je respecte les règlements à l'écurie.
- Je ne nourris pas les animaux avec mon lunch.
- Je ne rentre pas dans les enclos sans supervision.

Au Zükari, nous ne tolérons aucune forme d'intimidation ou de violence. Tous les campeurs doivent respecter le code de vie pour pouvoir participer aux activités. Nous valorisons un milieu respectueux des autres, des consignes et de ce qui nous entoure.

CODE DE VIE DES PARTICIPANTS

CAMP ÉQUITATION

- Je respecte les chevaux et les consignes d'équitation.
- Je ne bride jamais un cheval sans porter un casque.
- Je ne monte jamais un cheval sans porter un casque.
- Je ne monte jamais un cheval sans l'instruction claire d'un coach.
- Je ne vais jamais seul(e) dans le box d'un cheval pour le préparer.
- Je ne change jamais de cheval. Le cheval assigné est celui du moniteur, sans exception.
- Je ne donne jamais de nourriture à un cheval lorsqu'il est attaché.
- Je ne laisse jamais un cheval seul sur les barres d'attache.
- Je marche toujours calmement autour des chevaux.
- Je reste toujours à une distance sécuritaire de l'arrière des chevaux.
- Je respecte les consignes du moniteur et l'horaire établi.
- Je ne joue jamais dans le manège ou dans l'écurie.

Comportements pouvant entraîner une expulsion

- Bris de matériel intentionnel
- Conduite inacceptable et intolérable
- Fugue
- Impolitesse répétée
- Langage vulgaire ou inacceptable
- Morsures
- Détention d'objets interdits ou dangereux
- Refus répétitifs d'obéir aux consignes
- Violence
- Autres comportements antisociaux et/ou dangereux

Mesures disciplinaires progressives

Généralement, le moniteur procèdera de 1 à 3 avertissements verbaux auprès de votre enfant. Celui-ci, pourrait être mis en retrait de son groupe, mais toujours en demeurant auprès du moniteur. Si ces interventions « de base » ne sont pas suffisantes, une procédure disciplinaire plus rigoureuse sera mise en place :

	Avertissement verbal d'un coordonnateur	Retrait de l'enfant au bureau de la direction	Rencontre avec les parents	Suspension d'une journée	Expulsion de l'enfant du camp
1 ^{ère} infraction	✓				
2 ^{ème} infraction	✓	✓			
3 ^{ème} infraction	✓	✓	✓		
4 ^{ème} infraction	✓	✓	✓	✓	
5 ^{ème} infraction	✓	✓	✓		✓

NOTE – Un trouble de comportement grave, mettant en péril la sécurité ou l'intégrité des enfants, peut immédiatement conduire à l'application de mesures disciplinaires allant jusqu'à l'expulsion, et ce, sans que les avertissements aient été donnés. La sécurité et l'intérêt général primeront toujours sur l'intérêt du particulier. La décision revient à l'équipe de Direction.

TOUS les enfants, sans exceptions, devront se conformer au CODE DE VIE.

INFORMATIONS UTILES



Dans le sac à dos

- Bouteille d'eau remplie obligatoire!
- Casquette ou chapeau obligatoire!
- Crème solaire hydrofuge (minimum FPS 30) obligatoire!
- Maillot de bain et serviette de plage
- Vêtements de rechange (surtout les petits!)
- En cas de pluie, prévoir un imperméable et des vêtements chauds
- Les objets personnels de type appareils électroniques, toupie, cartes de jeux de style pokémon ou hockey et autres sont interdits.
- Veuillez choisir des vêtements appropriés pour la ferme : shorts, pantalons, t-shirt ou camisole, souliers fermés et vêtements pouvant se salir. **Éviter les robes d'été.**
- N'oubliez pas d'apporter des vêtements chauds, car il fait parfois froid le matin et nous jouons à l'extérieur - obligatoire!
- Un hoodie en tout temps dans le sac à dos, s'il vous plaît!
- **Camp équitation:**
Pantalon obligatoire pour les camps et les cours d'équitation (autrement un pantalon vous sera chargé afin que votre enfant puisse participer à son cours d'équitation sans blessure)
Bottes ou bottillons à léger talon obligatoires pour les camps et les cours d'équitation. ceci évite que les pieds de votre enfant glisse dans les étriers - ce qui est très dangereux.
- **Argent pour le resto (non obligatoire) seulement du mardi au vendredi.**

Objets perdus

Tous les objets perdus sont mis à la disposition des parents chaque soir et publiés sur la page Facebook des camps d'été 2026 chaque vendredi. À la fin des camps, nous communiquons avec les propriétaires des objets identifiés. Les articles non réclamés seront remis à une œuvre de charité deux semaines après la dernière journée des camps.

Objets personnels

Veuillez identifier tous les effets personnels de votre enfant. L'équipe de Zükari n'est pas responsable des objets ou de l'argent perdus ou volés. Nous faisons tout notre possible pour éviter de telles situations.

Dans la boîte à lunch

- Un repas froid ou dans un Thermos
(Aucun micro-ondes ni frigo sont accessibles)
- Un sac réfrigérant (ice pack)
- Minimum de deux collations (AM et PM) – Exemple fruit, fromage, barre tendre, etc.
- Prioriser les breuvages comme de l'eau, les jus de fruits 100% purs, les jus de légumes ou le lait
- **Aucun aliment avec des noix et arachides**
- **Aucun contenant de verre**



Prévoyez plusieurs collations car les enfants aiment aussi manger pendant service de garde et ils ont souvent faim en fin de journée.



Restaurant mobile et argent de poche

Lors du dîner, quelques gâteries sont offertes au pavillon des camps de la ferme. Vous avez la possibilité de laisser de l'argent de poche à votre enfant afin qu'il puisse effectuer un petit achat. Nous vous suggérons de laisser un montant d'argent à votre enfant selon votre jugement. À titre d'exemple, 5\$ suffisent largement. Ce service est disponible le mardi, mercredi, jeudi et vendredi seulement.



PHOTOS, EXPOSITION ET SPECTACLE



Photos

Tout au long des camps d'été, nous prendrons des photos et des vidéos des activités et des ateliers auxquels votre enfant participera. Ces photos et ces vidéos, prises au hasard, seront affichées sur le **GROUPE Facebook des camps d'été 2026**. Attention! Ne pas confondre avec la PAGE générale du ZÜKARI. Pour y accéder, recherchez plutôt le groupe « Camps d'été Zükari été 2026 ». Ce groupe sera actif jusqu'au 30 septembre 2026. Il est donc important de s'abonner et de donner l'autorisation de l'image de votre enfant lors de l'inscription si vous désirez.

Les photos prises par nos moniteurs ne font pas partie de leurs tâches principales. La sécurité et le bien-être des enfants demeurent leur priorité au quotidien. Ainsi, il est possible que certains moniteurs prennent moins de photos que d'autres. **Ces images constituent un petit extra, et non une obligation de la part de notre équipe.** ★

Éviter de nous envoyer des messages pour demander davantage de photos ou de vidéos de votre enfant. Merci de votre compréhension. **Si vous ne souhaitez pas que votre enfant apparaisse sur le FB des camps d'été Zükari, simplement refuser l'autorisation dans le profil de l'enfant lors de l'inscription.**

Objets perdus

Chaque semaine, nous afficherons en ligne les objets perdus. Vous pouvez réclamer votre objet en nous contactant par écrit via le groupe Facebook, dans les commentaires, sous la photo de l'item en question. Tous les objets non réclamés seront remis à un organisme de charité de Ste-Julie, 2 semaines après la dernière semaine de camps.

PORTAIL ZÜKARI

L'équipe Zükari a mis sur pied un portail afin d'assurer une communication de qualité entre les parents et l'équipe, et aussi permettre une plus grande autonomie aux parents. Le portail est accessible via le site web du Zükari : www.zukari.ca en utilisant le bouton « Connexion » :



Via le portail, vous aurez la possibilité de :

- Ajouter des cours d'équitation à 8 Am et 16 PM pour les enfants de 7-8 ans et 9 ans et + ;
- Ajouter des balades à poney de 10 minutes pour les enfants de 5 ans et + Consulter les rappels (ex. oublis de matériel, crème solaire, bouteille d'eau, etc.);
- Consulter les rapports d'incidents (Blessures mineures). En cas de blessure majeure le parent sera contacté directement;
- Consulter les rapports d'interventions (Suivi au niveau du comportement de l'enfant);
- Ajouter, modifier ou annuler des semaines de camps;
- Ajouter, modifier ou annuler un repas grilled cheese ou repas hot-dog ou pogos;
- Effectuer un paiement en attente;
- Modifier vos informations de paiement;
- Consulter votre relevé 24 (qui sera mis en ligne à l'hiver suivant les camps). Veuillez noter qu'il est fortement suggéré d'inscrire votre Numéro d'assurance social dans la section «PAYEUR» si vous souhaitez que le relevé 24 s'y affiche éventuellement;
- Modifier vos informations personnels (NAS, adresse, téléphone, etc.);
- Mettre à jour les informations de santé de votre enfant (médication, allergies, etc.);
- Modifier les autorisations au dossier de votre enfant;
- Ajouter le nom d'une personne ayant la possibilité de venir chercher votre enfant;
- Modifier le NIP de sécurité utilisé lors du départ de votre enfant;
- Modifier votre mot de passe pour vous connecter à votre portail.

Le portail est en continuelle évolution dans le but d'améliorer la qualité des services offerts à tous les parents et enfants fréquentant le Zükari. Si vous avez des suggestions, commentaires, ou même des idées, nous vous invitons à en faire part à notre équipe: info@zukari.ca