




# GUIDE DES PARENTS

 Édition 2026

**CAMPS D'ÉTÉ • PRÉSCOLAIRE**



450.649.4544  
2133, Boul. Armand-Frappier  
Sainte-Julie (Québec) J3E 2N7

zukari.ca   



# COORDONNÉES



2133 boul. Armand-Frappier,  
Sainte-Julie (Québec) J3E 2N7  
450-649-4544

info@zukari.ca  
www.zukari.ca

## HORAIRE

Début des camps : Jeudi 26 juin 2026 (ouvert le 1er juillet)  
Fin des camps : Vendredi 28 août 2026

### Heure d'ouverture

Horaire du service de garde (inclus dans les tarifs):

Lundi	Mardi	Mercredi	Jeudi	Vendredi
7:00 à 9:30	7:00 à 9:30	7:00 à 9:30	7:00 à 9:30	7:00 à 9:30
15:30 à 18:00	15:30 à 18:00	15:30 à 18:00	15:30 à 18:00	15:30 à 18:00

Horaire des camps – déroulement des spécialités : 9h30 à 15h30

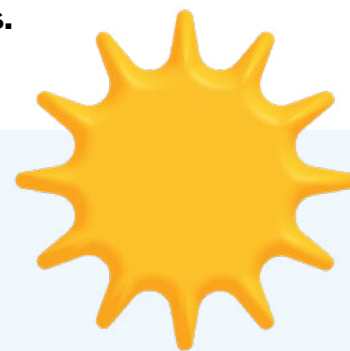
Horaire du service à la clientèle : 10h00 à 15h00

# MATÉRIEL À FOURNIR CET ÉTÉ



- **Boîte à lunch** tous les jours (diners disponibles: les jeudis grilled cheese et les vendredis hot dog – à commander en ligne lors de votre inscription),
- **Maillot de bain** identifié,
- **Serviette** identifiée,
- **Crème solaire** identifiée,
- **Chapeau ou casquette** identifié,
- **BOUTEILLE D'EAU** identifiée,
- **Drap contour** pour le matelas de sol (optionnel) et **couverture** pour la relaxation/repos,
- **Vêtements de rechange** identifiés (chaussettes, pantalon, chandail, sous-vêtement),
- **1 sac à dos** pour les effets personnels remis le vendredi (PAS de sac en plastique),
- **Sac réutilisable** et imperméable pour les vêtements **souillés**.

## À NOTER



- La garderie Zükari n'est pas responsable des objets perdus. Veuillez donc vous assurer que tout ce que vous apportez à la garderie soit bien identifié au nom de votre enfant.
- Par mesure de sécurité, il est important de ne pas laisser à votre enfant d'objets à risque tels que : colliers, bijoux, objets coupants...
- Il faut noter que, mise à part l'objet significatif nécessaire pour la relaxation, il est interdit d'apporter tout jouet venant de la maison (sauf sur demande de l'éducatrice lors d'une activité spéciale).

# MISSION, VALEURS ET OBJECTIFS



Chez Zükari, notre mission est d'amener les familles à s'amuser et grandir ensemble !

Ayant à cœur le développement des enfants, notre équipe passionnée applique 3 préceptes cruciaux pour le favoriser :

## JOUER GRANDIR S'AMUSER

**JOUER** c'est vital ! Chez Zükari, le jeu est valorisé grâce à ses espaces ludiques et sécuritaires, à la qualité du matériel utilisé, à l'expérience de son équipe d'animation et au respect du rythme de chacun.

Pour bien **GRANDIR**, nous offrons une ambiance rassurante où le jeu est reconnu comme important pour le développement de l'enfant. Notre équipe favorise au quotidien l'épanouissement des enfants à travers une programmation diversifiée et stimulante. Zükari est un monde de découvertes qui stimule le corps et l'esprit.

La règle numéro 1 aux camps d'été, c'est de **S'AMUSER**. Chaque jour, nous accueillons les enfants dans un univers chaleureux et familial. L'apprentissage est au cœur du jeu, le temps s'arrête et la liberté de mouvement commence !

Chez Zükari, l'enfant et sa famille sont au cœur de nos activités. Notre équipe offre une expérience de qualité, là où la coopération et l'entraide sont mises de l'avant. Nous cultivons le respect, l'intégrité et l'harmonie. Nous avons une volonté d'avoir des répercussions positives dans notre environnement et notre communauté.

# OBJECTIFS DU CAMP DE JOUR ZÜKARI

**Offrir des camps thématiques variés et susciter l'intérêt des jeunes à travers divers univers.**

- Camps natures (Ferme et équitation)  
*Sur le site de Brossard – Veuillez vous référer aux guides parents des camps Ferme et Équitation.*
- Camps sportifs (Soccer, Golf et Multisports)
- Camps artistiques (Danse, Cirque et Arts)
- Camps variées (Cuisine, Patenteux, Ado et Aspirant-Moniteur)
- Camps préscolaires (enfants de 4-5 ans n'ayant pas fait leur maternelle)  
*Sur le site de Sainte-Julie – Veuillez vous référer aux guides parents des camps Zükari.*

**Offrir des activités récréatives, coopératives et enrichissantes.**

- Jeux coopératifs
- Olympiades, kermesses et grand jeux
- Jeux d'eau

**Offrir un environnement dynamique et coloré.**

- Les lundis brise-glace
- Les mardis « défis »
- Les mercredis chasse au trésor
- Les mercredis sorties pour les ados et aspirants moniteurs
- Les jeudis olympiades ou kermesse – mets des vêtements de la couleur du chandail de ton moniteur
- Les vendredis « costumés », selon le thème de la semaine.  
Vos enfants sont invités à se costumer avec nous - veuillez consulter les thèmes de l'été
- Les jeux des camps/moniteurs
- Les spectacles du vendredi (Cirque et Danse)
- Les expositions du vendredi (Arts et Patenteux)
- Le passage des niveaux Aspirants-Moniteurs le vendredi
- Les tournois sportifs (Soccer et Multisports)
- Les jeudis grilled cheese et les vendredis hot dogs ou pogos  
\*non disponible pour camps golf, équitation et ferme

# SEMAINES THÉMATIQUES

## Vendredi - Venez déguisés!

**SEMAINE 1** Camps en folie, pas de déguisements.

**SEMAINE 2** Cirque et fête foraine, Sors tes déguisements de clown, acrobate, lion et de fusée humaine!

**SEMAINE 3** Métiers du monde, qu'aimerais-tu faire plus tard?

**SEMAINE 4** Disney, princesses, chevaliers, personnages animés sortez de ce corps!

**SEMAINE 5** Dans l'espace, À quoi ressemble un extra-terrestre?

**SEMAINE 6** Animaux de la planète, viens dans la jungle du Zukariiaaiiiiiiaaa!

**SEMAINE 7** Insectes, bzzzzzzzzzz...

**SEMAINE 8** Chic et Classe, porte tes plus beaux habits, c'est la journée du bal

**SEMAINE 9** Les p'tit vieux, apporte ta canne, tes cheveux gris et tes dentiers!

**SEMAINE 10** Noël des campeurs, Journée PYJAMA pour tout le monde!



# NOTRE ÉQUIPE

Chapeauté par la Directrice Marie-Claude Bolduc, voici notre équipe de superviseurs et coordonnateurs pour la saison estivale à venir.

## Yin

Marie (Yin) est là depuis le tout début du Zükari. En tant que Directrice des opérations et de la garderie Privée, elle veille au bon déroulement des opérations et à la santé et sécurité des employés et des enfants. Ex formateur en premiers soins, et détentrice de plusieurs certifications en enseignement aux enfants, elle est une référence pour les premiers soins et l'encadrement des petits.



## Jello

Arianne (Jello) en sera à son 11<sup>e</sup> été. Superviseure aux opérations du Zükari à l'année, elle connaît bien tous les rouages, elle sera là pour répondre aux questions des parents et faire les suivis nécessaires au sein de l'équipe Zükari. Ses études à la petite enfance, son sens des responsabilités, son dynamisme et sa joie de vivre font d'elle une bonne superviseure des opérations pour assurer un été extraordinaire.



## Babouche

Antoine (Babouche) sera à son 4<sup>ième</sup> été avec nous. Grand joueur de soccer et arbitre aussi, il s'y connaît en matière de travail d'équipe. Il a fait ses preuves en tant que coordonnateur l'été 2025 et il sait assurer sécurité et plaisir. Son expérience et sa douceur auprès des enfants font de lui un coordonnateur digne de ce nom.





## Crevette

Naomie (Crevette) en sera à son 4<sup>ième</sup> été dans l'équipe des camps de jour Zükari. Elle a été monitrice dans les camps STAR et spécialiste dans les camps CIRQUE ainsi qu'éducatrice à la garderie privée Zükari. Elle est à sa dernière année d'étude de son baccalauréat en travail social. Elle est aussi enseignante en danse (niveau professionnel). Elle a tous les atouts pour encadrer une équipe de moniteurs de façon dynamique et positive et l'expérience requise pour rendre les camps Zükari amusants et sécuritaires pour les enfants.

## Boussole

Delphine (Boussole) en sera à son deuxième été avec nous. Elle a suivi des formations en "intégration/accompagnement" pour approfondir ses connaissances. Présentement aux études en vue d'obtenir son certificat en tant que travailleuse sociale, elle est la candidate parfaite pour soutenir vos enfants dans les camps. En équipe avec Tattoo, elle sera coordonnatrice auprès des jeunes pour assurer leur intégration. Elle sera donc en charge du suivi des plans d'intervention et des suivis avec les parents. Sa passion pour les enfants, sa douceur et son sens de l'écoute assurera une belle intégration pour nos campeurs.



## Tattoo

Mathilde (Tattoo) en sera à son 10<sup>ième</sup> été dans l'équipe des camps de jour Zükari. Elle étudie présentement en enseignante à l'éducation préscolaire à temps plein à l'université de Sherbrooke et en stage dans les écoles primaires de Sherbrooke et de la rive sud de Montréal. En équipe avec Boussole, elle sera coordonnatrice auprès des jeunes pour assurer leur intégration. Elle sera donc en charge du suivi des plans d'intervention et des suivis avec les parents. Sa grande patience, son approche auprès des enfants et son dynamisme font d'elle une personne formidable pour encadrer vos enfants.



# NOTRE ÉQUIPE



Vos moniteurs cet été!

## M&M et MOKA

Isabella et Léanne de leurs vrais noms

(psttt elles étudient à l'université ensemble en soins infirmiers)!

### MOKA

1<sup>ière</sup> année avec nous.

Elle a beaucoup d'expérience avec les enfants et sera une monitrice et collègue de choix pour ce groupe de petits aventuriers!

### M&M

5<sup>ième</sup> année en tant que monitrice au Zükari.

2<sup>ième</sup> année avec les préscolaires au Zükari.

Elle travaille aussi à la garderie pendant l'année pour faire des remplacements.



Éducatrices que vous rencontrerez cet été au service de garde am-pm. (7h00-9h30 et 15h30-18h00)



Alyssa



Cassandre



Valérie



Anael



Maya

## ÉQUIPE PRÉSCO



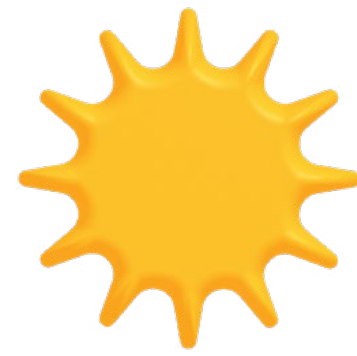
Florence  
Coordonnatrice garderie  
et presco



Eve  
Service de garde après 15h30



# VOTRE PROFIL ZÜKARI



Tous les messages aux parents pour nos petits campeurs de 5 ans seront dans votre profil en ligne au [www.zukari.ca](http://www.zukari.ca).

## Par exemple:

Si cet été votre enfant oublie son maillot de bain à la maison – vous recevrez un texto vous demandant d'aller lire un message sur votre profil au [www.zukari.ca](http://www.zukari.ca).

Ce message vous demandera de penser à apporter un maillot pour votre enfant.

Nous utilisons aussi ce mode de communication pour les blessures mineures survenues dans la journée.

Merci pour votre suivi.



## FACEBOOK DES CAMPS D'ÉTÉ 2026



Si vous désirez voir votre enfant en action il suffit de demander à rejoindre notre groupe Facebook « **Camps d'été Zükari été 2026** ».

# Boite à lunch tous les jours

- Collation du matin,
- Diner et dessert,
- Collation de l'après midi,
- Bouteille d'eau identifiée en tout temps,
- Aucun accès au réfrigérateur et/ou micro-ondes.
- Traiteur disponible jeudi et vendredi midi



## SERVICE TRAITEUR ÉTÉ 2026

### JEUDI GRILLED CHEESE ZÜKARI

*à la demande de tous...avec des vraies tranches single kraft!!*

12,25\$+tx

#### Inclus:

- Fruits frais (pomme, melon, etc.)
- Boite de jus,
- Muffin saveur du moment,
- Yogourt à boire.

### VENDREDI HOT DOG/POGO

2 hot dogs ou pogos 11,25\$+tx

ou

3 hot dogs ou pogos 13,25\$+tx

#### Inclus:

- Boite de jus,
- Chips,
- Compote de fruits,
- Galette à l'avoine et aux brisures de chocolat.



### REPAS DÉPANNAGE

Prenez note que si votre enfant oublie son lunch nous pourrons le dépanner avec un repas équilibré congelé.

17.95\$+tx

- Non échangeable / non remboursable en cas d'absence
- N'inclus aucune collation.
- La réservation doit se faire idéalement en ligne lors de l'inscription ou au plus tard le mardi de la même semaine.
- Facture traiteur sur le relevé 24, si réservé en même temps que les camps. Possibilités de réserver une semaine à la fois.
- Traiteur NON disponible pour les camps, Golf, Ferme et Équitation à la ferme (Brossard).

# LE CAMP PRÉSCOLAIRE GARDERIE ZÜKARI



## PORTE PRINCIPALE DU ZÜKARI

C'est la porte principale des camps d'été.

Ne pas utiliser pour le camp préscolaire.

## LA PROCÉDURE D'ARRIVÉE ET DE DÉPART

Stationnement d'été derrière dans stationnement du Métro, ceci vous évitera de faire le parcours du débarcadère des camps d'été (plus de 300 voitures tous les matins et soirs)!  
Ne pas se stationner où il y a des **X** car le parcours de voiture y passe tous les jours.



## LE CAMP PRÉSCOLAIRE – GARDERIE ZÜKARI

Vers la porte d'entrée de la garderie à pied...

Cela vous évitera la ligne d'attente de voitures pour les camps d'été...

*Un truc entre vous et moi*



## PORTE DE LA GARDERIE

Si vous voyez ce chevalet c'est que nous sommes dans la cour arrière.

# PROCÉDURES D'ARRIVÉE ET DE DÉPART



**LORS DE VOTRE ARRIVÉE  
SIMPLEMENT ALLER RECONDUIRE VOTRE ENFANT À LA GARDERIE**

Porte de côté

Cour arrière



**SI VOUS VENEZ CHERCHER VOTRE ENFANT AVANT 15H30:  
VEUILLEZ VOUS PRÉSENTER À L'ACCUEIL – PORTE PRINCIPALE**



**LORSQUE VOUS VENEZ CHERCHER VOTRE ENFANT APRÈS 15H30:  
MENTIONNER AU GUIDE DANS LE STATIONNEMENT QUE VOUS VENEZ POUR  
LA GARDERIE (PAS DE N.I.P. À DONNER À CE GUIDE)**

Présentez-vous au moniteur  
de votre enfant et c'est à lui  
que vous donner votre N.I.P

Porte de côté

Cour arrière

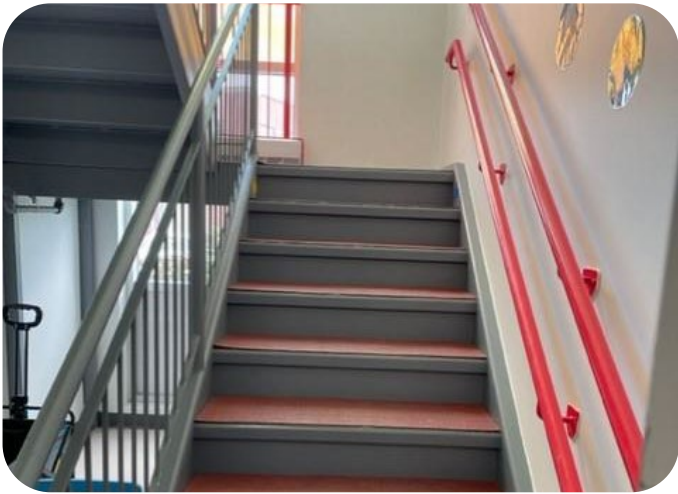
# VOTRE ENTRÉE DANS LA GARDERIE



## ICI LE VESTIBULE



# LA GARDERIE SE TROUVE AU DEUXIÈME ÉTAGE



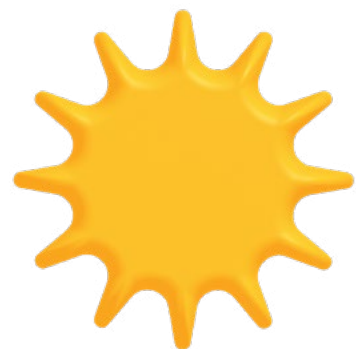
Voici le local de nos plus vieux, tout au bout du corridor.



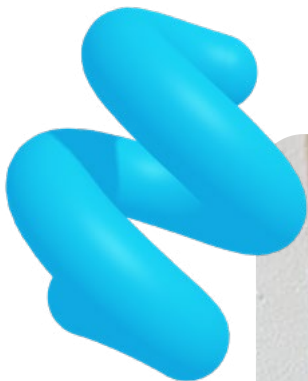
Votre enfant doit mettre tous ces effets dans un sac à dos et le tout vous sera retourné le vendredi.

N'oubliez pas :

- Bouteille d'eau pour la journée!
- Crème solaire
- Casquette



Utilisez la porte grise pour monter à l'étage



**CODE 4-3-1**



# ENCADREMENT ET SÉCURITÉ

Au Zükari, nous avons comme priorité l'épanouissement de nos campeurs dans un cadre sécuritaire, en favorisant ainsi leur développement et leur émerveillement!

## Les ratios

Les ratios d'encadrement moniteurs / enfants respectent les normes recommandées par l'Association des camps du Québec (ACQ).

### Ratios moniteurs / enfants

Âge	Ratio
4-5 ans	1/10
5-6 ans	1/10
7-8 ans	1/12
9 ans et +	1/15

**\*\*Veuillez noter que les camps Patenteux et Arts se déplacent dans les locaux au dessus de notre voisin "Le Metro Riendeau" pour bricoler et patenter tous les jours!**

## Protection contre le soleil

Nous demandons aux parents que la crème solaire soit déjà appliquée sur l'enfant lorsqu'il arrive au camp de jour, et qu'il apporte sa crème solaire avec lui pour les autres applications au cours de la journée. **Il est conseillé de montrer à votre enfant comment bien l'appliquer.** Au camp, les amis s'entraident entre eux. **Notez que les moniteurs ne sont pas autorisés à appliquer de la crème solaire aux enfants.** En cas d'oublis, si vous avez autorisé l'utilisation d'une autre crème solaire lors de l'inscription, nous pourrions dépanner et donner de la crème solaire à votre enfant. Au cours de la journée, nous prioriserons les zones d'ombre durant les activités et les moments de repos. Chaque groupe aura aussi des moments où ils auront accès aux zones de jeux intérieures climatisées.

Le port de la casquette ou d'un chapeau est obligatoire pour éviter les insulations.

# NIP OBLIGATOIRE

Le moniteur responsable du service de garde après 15h30 vous demandera votre N.I.P. à votre arrivée.

Ce N.I.P. sert à vous identifier en tant que parent, cela nous évite de demander vos pièces d'identité.

Si une autre personne vient chercher votre enfant – il doit lui aussi connaître votre N.I.P. autrement il sera impossible de partir avec l'enfant.

**\*\*\*SANS EXCEPTION\*\*\***

Configurez votre N.I.P. dans votre profil Zükari  
Menu – Mon compte – Paramètre



**zükari**

MENU

- Tableau de bord
- Abonnements
- Anniversaires
- Camps d'été
- Factures
- Pourcentages relevés 24
- Mon compte**
- Paramètres
- Payeurs
- Responsables
- Participants
- Paielements à venir
- Modes de paiement

Paramètres

**Changement du courriel de connexion (Connexion ... Mon compte)**

Actuel

Courriel de connexion actuel

**Changement de mot de passe (Connexion ... Mon compte)**

Actuel

.....

**Changement de NIP (Départ de votre enfant)**

NIP

NIP à 4 chiffres

# Hydratation

Les moniteurs sont sensibilisés à l'importance d'une bonne hydratation tout au long de la journée. Ils prévoient des pauses où les participants boiront de l'eau et rappellent à ceux-ci de boire régulièrement. Une attention particulière sera portée lors de canicule. **Nous prêtons des bouteilles d'eau lorsqu'il est possible. Autrement une bouteille d'eau vous sera chargée directement dans votre compte.**

# Hygiène

En temps normal, les enfants se lavent les mains à la sortie des toilettes, avant le dîner et après toute activité de nature salissante.

# Allergies et épipen

Dans le but de prévenir des réactions allergiques et aussi parce que les enfants dînent en groupe, nous vous demandons de ne mettre **AUCUN** aliment contenant des **NOIX ET DES ARACHIDES** dans la boîte à lunch de votre enfant.

Si votre enfant souffre d'intolérance ou d'allergies alimentaires, il est important de vous assurer que l'information se trouve dans son dossier, soit dans le portail en ligne. Au besoin, n'hésitez pas à rencontrer une personne responsable afin d'expliquer le niveau allergique et les réactions possibles de votre enfant.

Si votre enfant souffre d'allergies graves, il doit **TOUJOURS** avoir son **Épipen** sur lui à l'aide d'un étui attaché à la taille. Seuls les enfants des groupes de 5-6 ans devront remettre leur **Épipen** à leur moniteur en arrivant au camp. Si nécessaire, nous lui remettrons à chaque soir lors de son départ. Si votre enfant n'a pas son **Épipen** avec lui, il sera automatiquement retiré, jusqu'à ce que le parent apporte l'épipen au Zükari. Aucun enfant ne peut rester au camp sans son **Épipen**. Veuillez prendre note que nous utilisons de la farine de blé (gluten) et des œufs lors des camps.

# Maladie et blessures

Afin d'éviter la contamination aux autres enfants, votre enfant doit demeurer à la maison s'il présente l'un des symptômes suivants :

- Diarrhée
- Éruption cutanée
- Fièvre au cours des dernières 24 heures
- Maladie infectieuse
- Vomissement au cours des dernières 24 heures

Si un enfant présente l'un de ses symptômes au cours de la journée de camp, ou s'il se blesse, un responsable communiquera avec vous afin que vous veniez le chercher.

En cas d'incidents, un rapport sera complété par le personnel et vous sera communiqué via votre portail. Un SMS vous sera aussi envoyé pour vous inviter à consulter ce rapport.

Si un membre du personnel Zükari juge nécessaire ou approprié, pour cause de maladie ou d'accident, de transporter un enfant par ambulance, les frais encourus seront facturés aux parents.

## Pédiculose

En cas de pédiculose (poux), nous vous demandons votre collaboration afin de garder votre enfant à la maison. Il est de notre responsabilité d'agir rapidement afin d'éviter la propagation excessive. Afin d'éviter la multiplication des cas, nous vous demandons de collaborer en effectuant les soins suggérés et/ou en consultant un professionnel de la santé (ex. pharmacien) qui vous guidera. Une communication sera envoyée à tous les parents afin d'aviser de la situation. Avant la réintégration des camps, les cheveux de l'enfant seront inspectés afin de s'assurer que la situation est bien rétablie.

## Médication

Aucun médicament ne peut être administré à un enfant si nous n'avons pas l'autorisation écrite des parents. Si tel est nécessaire, seul le coordonnateur responsable procèdera à l'administration de la médication. Vous devrez :

- Fournir le contenant d'origine du médicament (ou une dosette préparée en pharmacie)
- Fournir un contenant étiqueté d'une ordonnance portant les renseignements suivants :
  - Le nom de l'enfant
  - Le nom du médicament
  - La posologie
  - La fréquence d'administration
  - La date d'expiration
- Fournir uniquement la dose nécessaire pour la semaine de camp de l'enfant

En cas de médication achetée en vente libre (advil, tylenol, benadryl, etc.), un document sera à compléter afin de permettre l'administration.

**Aucune médication ne doit être laissée dans la boîte à lunch ou sac de l'enfant. Tous les médicaments (prescrits ou non) doivent être remis à l'employé qui vous accueillera le matin.**

# SUIVIS QUOTIDIENS

## Procédure pour consulter les suivis quotidiens

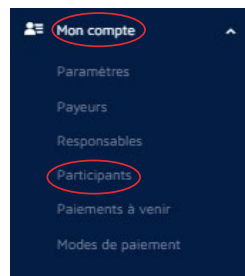
Si votre enfant se blesse (blessure mineure) ou s'il oublie un objet (bouteille d'eau, crème solaire, casquette, etc.), un SMS vous sera envoyé pour vous informer qu'un nouveau message a été ajouté au profil de votre enfant.

Voici la procédure à suivre pour consulter les messages de la journée :

1. Aller au [zukari.ca](http://zukari.ca) pour vous connecter.



2. Aller sur “Mon compte” → “Participant”.



3. Cliquer sur “suivi de camp de jour en haut à droite.



4. Vous y trouverez tous les suivis pour votre enfant:

Date	Catégorie
26-06-2023	Incident
26-06-2023	Incident

# IMPORTANT

Le parent est responsable de remplir le dossier médical de son enfant avec transparence et honnêteté afin d'aider l'équipe Zükari à lui fournir l'encadrement approprié en cas de situation délicate ou de crise. Il est donc bien important d'indiquer si l'enfant a certains troubles de concentration ou d'hyperactivité ou d'autres types de défis à gérer.



Si votre enfant a un plan d'intervention à l'école et souhaite s'inscrire aux camps d'été, nous vous demandons de communiquer avec Mme Marie-Claude Bolduc (mbolduc@zukari.ca), directrice du Zükari, afin d'établir un plan de soutien ou d'accompagnement pour son séjour aux camps.

Malheureusement si le plan d'intervention n'est pas fourni avant le début des camps, l'inscription de votre enfant risque d'être annulée. **Ceci est mis en oeuvre afin que notre équipe puisse se préparer professionnellement à recevoir et encadrer vos enfants.**

# ABSENCE ET RETARD

En cas d'absence ou de retard, veuillez en aviser notre équipe :  
Par courriel : [info@zukari.ca](mailto:info@zukari.ca)

Assurez-vous de nous communiquer toutes les informations nécessaires lorsque vous laisserez un message et/ou enverrez un courriel :

- Nom de l'enfant
- Groupe
- Raison du retard ou de l'absence

**En tout temps, les parents ont la responsabilité de prévenir l'équipe du Zükari si l'état de santé de leur enfant requiert des attentions ou des précautions particulières. La fiche médicale de l'enfant doit être mis à jour dans le dossier de l'enfant via le portail. Assurez-vous que les numéros de téléphone en cas d'urgence sont mis à jour à votre dossier.**

# RÈGLEMENTS ET MESURES DISCIPLINAIRES



## Code de vie

Afin d'assurer un milieu respectueux et sécuritaire, un code de vie a été mis sur pied. Nous vous invitons à en prendre connaissance avec votre enfant **avant le début des camps** :

- J'évite de mâcher de la gomme sur le site.
- J'utilise un langage poli et respectueux, sans blasphème, ni vulgarité, ni violence.
- Je me déplace en marchant.
- Je respecte le matériel et l'environnement.
- Je ramasse mes déchets et mes effets personnels.
- Je respecte les moniteurs, j'écoute leurs consignes et accepte chacune de leurs décisions.
- Je respecte les autres amis, je les aide et les encourage.
- Je respecte les règles de jeu.
- Je participe aux activités de mon camp avec le sourire et bonne humeur.
- Je respecte les règles sanitaires et les consignes de distanciation physique.
- Je suis en tout temps avec un moniteur.
- Je porte une tenue vestimentaire sécuritaire et appropriée. Éviter les robes et les camisoles, les symboles de violence, costume de bain 2 pièces, etc.
- Je porte un CHAPEAU ou CASQUETTE.
- Porter des souliers sécuritaires : fermés et plats, aucune sandale type « gougoune ».
- Je n'apporte aucun objet personnel non essentiel de la maison.
- Je vais chercher l'aide d'un adulte si j'ai besoin!

Au Zükari, nous ne tolérons aucune forme d'intimidation ou de violence. Tous les campeurs doivent respecter le code de vie pour pouvoir participer aux activités. Nous valorisons un milieu respectueux des autres, des consignes et de ce qui nous entoure.

# Comportements pouvant entraîner une expulsion

- Bris de matériel intentionnel
- Conduite inacceptable et intolérable
- Fugue
- Impolitesse répétée
- Langage vulgaire ou inacceptable
- Morsures
- Détention d'objets interdits ou dangereux
- Refus répétitifs d'obéir aux consignes
- Violence
- Autres comportements antisociaux et/ou dangereux

## Mesures disciplinaires progressives

Généralement, le moniteur procédera de 1 à 3 avertissements verbaux auprès de votre enfant. Celui-ci, pourrait être mis en retrait de son groupe, mais toujours en demeurant auprès du moniteur. Si ces interventions « de base » ne sont pas suffisantes, une procédure disciplinaire plus rigoureuse sera mise en place :

	Avertissement verbal d'un coordonnateur	Retrait de l'enfant au bureau de la direction	Rencontre avec les parents	Suspension d'une journée	Expulsion de l'enfant du camp
1 <sup>er</sup> e infraction	✓				
2 <sup>ème</sup> infraction	✓	✓			
3 <sup>ème</sup> infraction	✓	✓	✓		
4 <sup>ème</sup> infraction	✓	✓	✓	✓	
5 <sup>ème</sup> infraction	✓	✓	✓		✓

**NOTE –** Un trouble de comportement grave, mettant en péril la sécurité ou l'intégrité des enfants, peut immédiatement conduire à l'application de mesures disciplinaires allant jusqu'à l'expulsion, et ce, sans que les avertissements aient été donnés. La sécurité et l'intérêt général primeront toujours sur l'intérêt du particulier. La décision revient à l'équipe de Direction.

**TOUS les enfants, sans exceptions, devront se conformer au CODE DE VIE.**



# OBJETS PERDUS CET ÉTÉ

**Veillez identifier le matériel de vos enfants (chandail, short, maillot, bouteille d'eau, crème solaire, etc.). Nous ne sommes pas responsables des objets perdus.**

Tous les objets perdus sont mis à la disposition des parents chaque soir et publiés sur la page Facebook des camps d'été 2026 chaque vendredi. À la fin des camps, nous communiquons avec les propriétaires des objets identifiés. Les articles non réclamés seront remis à une œuvre de charité deux semaines après la dernière journée des camps.

## **Objets personnels**

Veillez identifier tous les effets personnels de votre enfant. L'équipe de Zükari n'est pas responsable des objets ou de l'argent perdus ou volés. Nous faisons tout notre possible pour éviter de telles situations.



# LES VESTIAIRES

Les enfants préscolaires apportent leur sac à dos avec eux et ils iront les déposer dans leurs vestiaires respectifs dans leur local.

Autrement, s'ils sont déjà dehors – laissez le sac à dos de votre enfant avec lui.



# PHOTOS, EXPOSITION ET SPECTACLE



## Photos

Tout au long des camps d'été, nous prendrons des photos et des vidéos des activités et des ateliers auxquels votre enfant participera. Ces photos et ces vidéos, prises au hasard, seront affichées sur le GROUPE Facebook des camps d'été 2026. Attention! Ne pas confondre avec la PAGE générale du ZÜKARI. Pour y accéder, recherchez plutôt le groupe «**Camps d'été Zükari été 2026**». Ce groupe sera actif jusqu'au 30 septembre 2026. Il est donc important de s'abonner si vous voulez les voir.

Les photos prises par nos moniteurs ne font pas partie de leurs tâches principales. La sécurité et le bien-être des enfants demeurent leur priorité au quotidien. Ainsi, il est possible que certains moniteurs prennent moins de photos que d'autres. Ces images constituent un petit extra, et non une obligation de la part de notre équipe.

Éviter de nous envoyer des messages pour demander davantage de photos ou de vidéos de votre enfant. Merci de votre compréhension.

## Exposition et spectacle

Le vendredi, nous présentons un spectacle (STAR et CIRQUE) et une exposition (PANTENTEUX ET ART) aux enfants de tous les camps. Des vidéos et des photos de l'événement seront aussi publiées sur le Groupe Facebook des camps d'été. **Si vous ne souhaitez pas que votre enfant apparaisse sur le FB des camps d'été Zükari, simplement nous contacter par courriel.**

## Objets perdus

Chaque semaine, nous afficherons en ligne les objets perdus. Vous pouvez réclamer votre objet en nous contactant par écrit via le groupe Facebook, dans les commentaires, sous la photo de l'item en question. Tous les objets non réclamés seront remis à un organisme de charité de Ste-Julie, 2 semaines après la dernière semaine de camps.

# PORTAIL ZÜKARI

L'équipe Zükari a mis sur pied un portail afin d'assurer une communication de qualité entre les parents et l'équipe, et aussi permettre une plus grande autonomie aux parents. Le portail est accessible via le site web du Zükari : [www.zukari.ca](http://www.zukari.ca) en utilisant le bouton « Connexion » :



Via le portail, vous aurez la possibilité de :

- Consulter les rappels (ex. oublis de matériel, crème solaire, bouteille d'eau, etc.);
- Consulter les rapports d'incidents (Blessures mineures). En cas de blessure majeure le parent sera contacté directement;
- Consulter les rapports d'interventions (Suivi au niveau du comportement de l'enfant);
- Ajouter, modifier ou annuler des semaines de camps;
- Ajouter, modifier ou annuler un repas grilled cheese ou repas hot-dog ou pogos;
- Effectuer un paiement en attente;
- Modifier vos informations de paiement;
- Consulter votre relevé 24 (qui sera mis en ligne à l'hiver suivant les camps). Veuillez noter qu'il est fortement suggéré d'inscrire votre Numéro d'assurance social dans la section «PAYEUR» si vous souhaitez que le relevé 24 s'y affiche éventuellement;
- Modifier vos informations personnels (NAS, adresse, téléphone, etc.);
- Mettre à jour les informations de santé de votre enfant (médication, allergies, etc.);
- Modifier les autorisations au dossier de votre enfant;
- Ajouter le nom d'une personne ayant la possibilité de venir chercher votre enfant;
- Modifier le NIP de sécurité utilisé lors du départ de votre enfant;
- Modifier votre mot de passe pour vous connecter à votre portail.

**Le portail est en continuelle évolution dans le but d'améliorer la qualité des services offerts à tous les parents et enfants fréquentant le Zükari. Si vous avez des suggestions, commentaires, ou même des idées, nous vous invitons à en faire part à notre équipe: [info@zukari.ca](mailto:info@zukari.ca)**

# COMMUNICATION



## Courriel

coordo@zukari.ca

## Téléphone

450.649.4544 poste 233



## Accueil du Zükari

450.649.4544 poste 0

