



GUIDE DES PARENTS

Édition 2026

CAMPS D'ÉTÉ • SITE SAINTE-JULIE



450.649.4544
2133, Boul. Armand-Frappier
Sainte-Julie (Québec) J3E 2N7

zukari.ca   



COORDONNÉES



2133 boul. Armand-Frappier,
Sainte-Julie (Québec) J3E 2N7
450-649-4544

info@zukari.ca
www.zukari.ca



Site de Brossard (camps Ferme et Équitation)
7020 boul. Lapinière,
Brossard (Québec) J4Z 3H8

Voir le guide des camps Zükari site de Brossard pour les camps à la Ferme et camp Équitation (transport non inclus).

HORAIRE

Début des camps : Jeudi 25 juin 2026 (ouvert le 1er juillet)
Fin des camps : Vendredi 28 août 2026

Heure d'ouverture

Horaire du service de garde (inclus dans les tarifs):

Lundi	Mardi	Mercredi	Jeudi	Vendredi
7:00 à 9:30	7:00 à 9:30	7:00 à 9:30	7:00 à 9:30	7:00 à 9:30
15:30 à 18:00	15:30 à 18:00	15:30 à 18:00	15:30 à 18:00	15:30 à 18:00

Horaire des camps – déroulement des spécialités : 9h30 à 15h30

Horaire du service à la clientèle : 10h00 à 15h00

MISSION, VALEURS ET OBJECTIFS



Chez Zükari, notre mission est d'amener les familles à s'amuser et grandir ensemble !

Ayant à cœur le développement des enfants, notre équipe passionnée applique 3 préceptes cruciaux pour le favoriser :

JOUER GRANDIR S'AMUSER

JOUER c'est vital ! Chez Zükari, le jeu est valorisé grâce à ses espaces ludiques et sécuritaires, à la qualité du matériel utilisé, à l'expérience de son équipe d'animation et au respect du rythme de chacun.

Pour bien **GRANDIR**, nous offrons une ambiance rassurante où le jeu est reconnu comme important pour le développement de l'enfant. Notre équipe favorise au quotidien l'épanouissement des enfants à travers une programmation diversifiée et stimulante. Zükari est un monde de découvertes qui stimule le corps et l'esprit.

La règle numéro 1 aux camps d'été, c'est de **S'AMUSER**. Chaque jour, nous accueillons les enfants dans un univers chaleureux et familial. L'apprentissage est au cœur du jeu, le temps s'arrête et la liberté de mouvement commence !

Chez Zükari, l'enfant et sa famille sont au cœur de nos activités. Notre équipe offre une expérience de qualité, là où la coopération et l'entraide sont mises de l'avant. Nous cultivons le respect, l'intégrité et l'harmonie. Nous avons une volonté d'avoir des répercussions positives dans notre environnement et notre communauté.

OBJECTIFS DU CAMP DE JOUR ZÜKARI

Offrir des camps thématiques variés et susciter l'intérêt des jeunes à travers divers univers.

- Camps natures (Ferme et équitation)
Sur le site de Brassard – Veuillez vous référer aux guides parents des camps Ferme et Équitation.
- Camps sportifs (Soccer, Golf et Multisports)
- Camps artistiques (Danse, Cirque et Arts)
- Camps variées (Cuisine, Patenteux, Ado et Aspirant-Moniteur)
- Camps préscolaires (enfants de 4-5 ans n'ayant pas fait leur maternelle)
Sur le site de Sainte-Julie – Veuillez vous référer aux guides parents des camps Zükari.

Offrir des activités récréatives, coopératives et enrichissantes.

- Jeux coopératifs
- Olympiades, kermesses et grand jeux
- Jeux d'eau

Offrir un environnement dynamique et coloré.

- Les lundis brise-glace
- Les mardis « défis »
- Les mercredis chasse au trésor
- Les mercredis sorties pour les ados et aspirants moniteurs
- Les jeudis olympiades ou kermesse – mets des vêtements de la couleur du chandail de ton moniteur
- Les vendredis « costumés », selon le thème de la semaine.
Vos enfants sont invités à se costumer avec nous - veuillez consulter les thèmes de l'été
- Les jeux des camps/moniteurs
- Les spectacles du vendredi (Cirque et Danse)
- Les expositions du vendredi (Arts et Patenteux)
- Le passage des niveaux Aspirants-Moniteurs le vendredi
- Les tournois sportifs (Soccer et Multisports)
- Les jeudis grilled cheese et les vendredis hot dogs ou pogos
*non disponible pour camps golf, équitation et ferme

SEMAINES THÉMATIQUES

Vendredi - Venez déguisés!

SEMAINE 1 Camps en folie, pas de déguisements.

SEMAINE 2 Cirque et fête foraine, Sors tes déguisements de clown, acrobate, lion et de fusée humaine!

SEMAINE 3 Métiers du monde, qu'aimerais-tu faire plus tard?

SEMAINE 4 Disney, princesses, chevaliers, personnages animées sortez de ce corps!

SEMAINE 5 Dans l'espace, À quoi ressemble un extra-terrestre?

SEMAINE 6 Animaux de la planète, viens dans la jungle du Zukariiaaiiiiiiaaa!

SEMAINE 7 Insectes, bzzzzzzzzzz...

SEMAINE 8 Chic et Classe, porte tes plus beaux habits, c'est la journée du bal

SEMAINE 9 Les p'tit vieux, apporte ta canne, tes cheveux gris et tes dentiers!

SEMAINE 10 Noël des campeurs, Journée PYJAMA pour tout le monde!



NOTRE ÉQUIPE

Chapeauté par la Directrice Marie-Claude Bolduc, voici notre équipe de superviseurs et coordonnateurs pour la saison estivale à venir.

Yin

Marie (Yin) est là depuis le tout début du Zükari. En tant que Directrice des opérations et de la garderie Privée, elle veille au bon déroulement des opérations et à la santé et sécurité des employés et des enfants. Ex formateur en premiers soins, et détentrice de plusieurs certifications en enseignement aux enfants, elle est une référence pour les premiers soins et l'encadrement des petits.



Jello

Arianne (Jello) en sera à son 11^e été. Superviseure aux opérations du Zükari à l'année, elle connaît bien tous les rouages, elle sera là pour répondre aux questions des parents et faire les suivis nécessaires au sein de l'équipe Zükari. Ses études à la petite enfance, son sens des responsabilités, son dynamisme et sa joie de vivre font d'elle une bonne superviseure des opérations pour assurer un été extraordinaire.



Babouche

Antoine (Babouche) sera à son 4^{ième} été avec nous. Grand joueur de soccer et arbitre aussi, il s'y connaît en matière de travail d'équipe. Il a fait ses preuves en tant que coordonnateur l'été 2025 et il sait assurer sécurité et plaisir. Son expérience et sa douceur auprès des enfants font de lui un coordonnateur digne de ce nom.





Crevette

Naomie (Crevette) en sera à son 5^{ième} été dans l'équipe des camps de jour Zükari. Elle a été monitrice dans les camps STAR et spécialiste dans les camps CIRQUE ainsi qu'éducatrice à la garderie privée Zükari. Elle est à sa dernière année d'étude de son baccalauréat en travail social. Elle est aussi enseignante en danse (niveau professionnel). Elle a tous les atouts pour encadrer une équipe de moniteurs de façon dynamique et positive et l'expérience requise pour rendre les camps Zükari amusants et sécuritaires pour les enfants.

Boussole

Delphine (Boussole) en sera à son deuxième été avec nous. Elle a suivi des formations en "intégration/accompagnement" pour approfondir ses connaissances. Présentement aux études en vue d'obtenir son certificat en tant que travailleuse sociale, elle est la candidate parfaite pour soutenir vos enfants dans les camps. En équipe avec Tattoo, elle sera coordonnatrice auprès des jeunes pour assurer leur intégration. Elle sera donc en charge du suivi des plans d'intervention et des suivis avec les parents. Sa passion pour les enfants, sa douceur et son sens de l'écoute assurera une belle intégration pour nos campeurs.



Tattoo

Mathilde (Tattoo) en sera à son 10^{ième} été dans l'équipe des camps de jour Zükari. Elle étudie présentement en enseignante à l'éducation préscolaire à temps plein à l'université de Sherbrooke et en stage dans les écoles primaires de Sherbrooke et de la rive sud de Montréal. En équipe avec Boussole, elle sera coordonnatrice auprès des jeunes pour assurer leur intégration. Elle sera donc en charge du suivi des plans d'intervention et des suivis avec les parents. Sa grande patience, son approche auprès des enfants et son dynamisme font d'elle une personne formidable pour encadrer vos enfants.



Notre équipe de moniteurs et préposés

Une cinquantaine de moniteurs et de monitrices travaillent fièrement au sein des camps Zükari.

- Nos moniteurs ont 16 ans et plus.
- Tous nos moniteurs reçoivent une formation de 50 heures lors de leur embauche.
- Les employés reçoivent une formation en secourisme urgence en camps (ratio 1/20).
- Les employés reçoivent une formation en sécurité en milieu de travail (ratio 1/50).
- En plus de l'équipe de coordination, un membre de la direction est présent en tout temps sur les lieux.



DÉROULEMENT DE LA JOURNÉE

Service de garde am

En matinée, de 7h00 à 9h30, vous aurez droit à un service à l'auto. Quelques questions de sécurité vous seront d'abord posées afin de confirmer l'état de santé de votre enfant. Notre équipe Zükari prendra en charge celui-ci jusqu'à son groupe de camp. Votre enfant aura la possibilité de jouer dans diverses zones de jeux et aussi de participer à des activités variées.

Service de garde pm

Un service à l'auto est aussi offert de 15h30 à 18h00. **Votre NIP vous sera demandé** (votre NIP peut être mise à jour sur votre portail), et un moniteur accompagnera votre enfant jusqu'à la sortie. Il est possible de venir chercher son enfant plus tôt pendant la journée. Toutefois, vous devez nous aviser à l'avance afin que nous puissions le préparer et ainsi vous éviter un temps d'attente inutile. Veuillez noter que pour des raisons de sécurité, aucun départ n'est autorisé entre 15h00 et 15h30 dû aux déplacements et décomptes des groupes. Des frais de retards (5\$ / 15 minutes de retard) vous sont facturés pour tous les parents se présentant après 18h00.

En tout temps, nous vous demandons de demeurer dans votre voiture, une équipe vous accueillera. Il est toujours possible de nous contacter par téléphone si nécessaire.

Camps - spécialités

Dès 9h30, on lance le début des camps en chanson et en musique. Par la suite, nous préparerons votre enfant et nous nous dirigerons pour débiter notre journée selon l'horaire établi. En plus de sa demi-journée dans sa spécialité (art, cuisine, patenteux, etc.), des jeux coopératifs et une période de jeux d'eau sont prévus. Des activités thématiques, des Olympiades, des activités spéciales lors de journées de pluie, un spectacle et plein d'autres ateliers s'ajoutent au déroulement régulier des camps. Que du plaisir à l'horaire!

Camp aspirants-moniteurs et Camp Ados

Si le personnel qualifié juge que le camp ado est plus approprié pour votre enfant, nous communiquerons avec vous et procéderons à son transfert. Le camp «Aspirant moniteur» constitue une préformation pour devenir guide à 15 ans et moniteur dès l'âge de 16 ans. Le Zükari ne garantit pas que votre enfant sera embauché à la suite de cette formation. La sélection des candidats a lieu chaque mois d'avril et se base sur les compétences des enfants, et non sur leur ancienneté au Zükari. Cette formation assure un suivi et un encadrement dans cette voie, mais ne garantit en aucun cas l'embauche du campeur.

Spécialité golf

Heure de départ des autobus à 8h30 tous les matins.

Votre enfant doit venir s'identifier tous les matins avant 8h00 et tous les soirs en arrivant au Zükari afin de confirmer son arrivée et son départ.

Prendre note que le camps golf est de 4 jours la semaine 2 (fermé pour la fête du Canada).

Veillez prévoir pour votre enfant l'habit nécessaire selon la température : vêtements chauds pour les journées fraîches et vêtements de pluie (imperméable/coupe-vent et parapluie) en cas de pluie.

Si votre enfant a besoin d'équipement en location, veuillez contacter directement Anny à l'adresse suivante : ecoledegolfloiselet@icloud.com ou au numéro suivant : 514.825.2145 et le plus rapidement possible afin que nous puissions confirmer le nombre de location d'équipement à prévoir. Le Zükari n'est pas responsable de la location du matériel.

De plus, nous nous réservons le droit de retirer un enfant du camp de golf si la situation ne fonctionne pas pour le bien-être ou la sécurité de tous.

Camp Ini-golf (5 jours)

Ce camp est idéal pour les tout petits de 6-8 ans qui veulent s'initier aux bases du golf.

Le départ se fera du Zükari à 8h30 et le retour sera à 15h30. Il est préférable que le participant ait son propre équipement. Cependant, l'école de golf l'Oiselet prêtera des bâtons au besoin gratuitement si et seulement si nous vous avisez d'avance l'école de golf l'Oiselet de vos besoins (2 semaines d'avance minimum)* voir coordonnées mentionnées plus haut. Durant la semaine, l'élève apprendra les bases nécessaires au bon apprentissage de ce sport. Il apprendra les différents coups que les golfeurs utilisent durant la partie et il pourra se pratiquer sur notre trou de pratique de 125 verges. Apporte ton lunch, collations, bouteille d'eau, crème solaire et casquette, il ne manque que toi!

Équipement à apporter:

Les bâtons sont prêtés (sur demande de location par téléphone auprès d'Anny au 514-825-2145) et des balles sont fournies pour les pratiques. Toutefois, les tees ainsi que trois (3) balles pour la partie doivent être apportés par les enfants.

Camp de golf intensif (5 jours)

Ce camp s'adresse à tous les golfeurs de 7-14 ans avec ou sans expérience, qui ont des aptitudes sportives et un bon niveau de résistance. Le départ se fera du Zükari à 8h30 et le retour sera à 16h00. La programmation se fera sur un horaire de demie-journée. Ainsi, en alternance le groupe se dirigera sur les plateaux d'entraînement du club de golf visité, et les élèves iront sur le terrain mettre leur talent à exécution ou vice-versa. Le golf se joue entre amis alors inscrivez votre enfant avec un ami et ils apprendront à jouer différentes formules de jeu, en compagnie de nos enseignants spécialisés et accrédités pour l'enseignement au golfeur junior. Veillez à ce que votre enfant apporte son lunch, collations, bouteille d'eau, casquette, crème solaire, bâtons et balles. L'école de golf l'Oiselet a des ententes avec plusieurs terrains de golf, la destination sera connue une semaine avant la tenue de l'activité, selon les disponibilités des clubs. Notez que selon la température et pour des raisons techniques et de logistique du programme et finalement pour le bon déroulement des activités, la destination peut changer le matin même.

N.B.: Dans ce camp les enfants marcheront d'avantage.

Équipement à apporter:

Rien n'est fourni par l'école de golf, sauf les balles de champ de pratique ou de putting.

SEMAINE TYPE

HEURE

LUNDI

MARDI

MERCREDI

JEUDI

VENDREDI
(déguisé)

7:00 à 9:30

SERVICE DE GARDE

Animation intérieure et extérieure sur les différentes zones de jeux
(Module de parc, soccer, basket, labyrinthe, jeux de société, etc.)

9:30

RASSEMBLEMENT - TOUS LES CAMPS SE RASSEMBLENT

Animations, chansons, présences, crème solaire, toilettes, eau, maillots
et serviettes au besoin.

9:45

CAMP SPÉCIALITÉ

(soccer, multisport, patenteux, danse, cuisine, art, cirque)
Activités, entraînements, parties, ateliers, recettes, etc..

10:30

COLLATION ET PAUSE D'EAU

11:15

SUITE DES SPÉCIALITÉS

12:00

DÎNER

13:00

JEUX DE CAMPS VARIÉS



KERMESSE OU
OLYMPIADES

ACTIVITÉ
RÉCOMPENSE
(Jeu choisi par
le groupe)

13:45

COLLATION, PAUSE D'EAU, CRÈME SOLAIRE...

14:30

JEUX D'EAU
(parc N.P. Lapierre, mousse, ballounes...)



KERMESSE OU
OLYMPIADES

SPECTACLE
14:30

15:15

RASSEMBLEMENT DES GROUPES, PRÉSENCES

Animations et chansons.

15:30 à 18:00

SERVICE DE GARDE

Animation intérieure et extérieure sur les différentes zones de jeux
(Module de parc, soccer, basket, labyrinthe, lecture, jeux de société, etc.)

Note: Les blocs horaires a.m. & p.m. peuvent interchanger selon le groupe d'âge.
Les jeux varient toutes les semaines. Les horaires sont modifiés les journées de pluie.
(7ans+ spécialités AM / 5-6 ans spécialités PM)

ENCADREMENT ET SÉCURITÉ

Au Zükari, nous avons comme priorité l'épanouissement de nos campeurs dans un cadre sécuritaire, en favorisant ainsi leur développement et leur émerveillement!

Les ratios

Les ratios d'encadrement moniteurs / enfants respectent les normes recommandées par l'Association des camps du Québec (ACQ).

Ratios moniteurs / enfants

Âge	Ratio
5-6 ans	1/10
7-8 ans	1/12
9 ans et +	1/15

****Veuillez noter que les camps Patenteux et Arts se déplacent dans les locaux au dessus de notre voisin "Le Metro Riendeau" pour bricoler et patenter tous les jours!**

Arrivées et départs

Lors de l'inscription au camp de jour, le parent doit choisir un NIP de 4 chiffres. Ce **NIP OBLIGATOIRE** sera utilisé lorsqu'il viendra chercher l'enfant en fin de journée. Toutes personnes qui se présentent pour venir chercher l'enfant (parents, famille proche, amis, etc.) doit en tout temps détenir ce NIP à 4 chiffres sans quoi il ne pourra quitter avec l'enfant. Il est donc important de le transmettre aux personnes concernées.

NIP OBLIGATOIRE

Le moniteur responsable du service de garde après 15h30 vous demandera votre N.I.P. à votre arrivée.

Ce N.I.P. sert à vous identifier en tant que parent, cela nous évite de demander vos pièces d'identité.

Si une autre personne vient chercher votre enfant – il doit lui aussi connaître votre N.I.P. autrement il sera impossible de partir avec l'enfant.

*****SANS EXCEPTION*****

Configurez votre N.I.P. dans votre profil Zükari
Menu – Mon compte – Paramètre



zükari

MENU

- Tableau de bord
- Abonnements
- Anniversaires
- Camps d'été
- Factures
- Pourcentages relevés 24
- Mon compte**
- Paramètres
- Payeurs
- Responsables
- Participants
- Palements à venir
- Modes de paiement

Paramètres

Changement du courriel de connexion (Connexion ... Mon compte)

Actuel

Courriel de connexion actuel

Changement de mot de passe (Connexion ... Mon compte)

Actuel

.....

Changement de NIP (Départ de votre enfant)

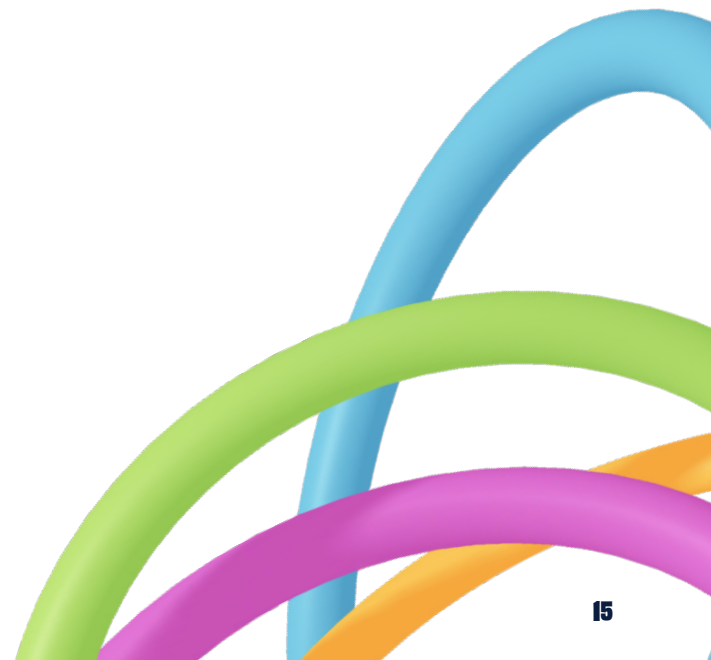
NIP

NIP à 4 chiffres

Protection contre le soleil

Nous demandons aux parents que la crème solaire soit déjà appliquée sur l'enfant lorsqu'il arrive au camp de jour, et qu'il apporte sa crème solaire avec lui pour les autres applications au cours de la journée. **Il est conseillé de montrer à votre enfant comment bien l'appliquer.** Au camp, les amis s'entraident entre eux. **Notez que les moniteurs ne sont pas autorisés à appliquer de la crème solaire aux enfants.** En cas d'oublis, si vous avez autorisé l'utilisation d'une autre crème solaire lors de l'inscription, nous pourrions dépanner et donner de la crème solaire à votre enfant. Au cours de la journée, nous prioriserons les zones d'ombre durant les activités et les moments de repos. Chaque groupe aura aussi des moments où ils auront accès aux zones de jeux intérieures climatisées.

Le port de la casquette ou d'un chapeau est obligatoire pour éviter les insulations.



Hydratation

Les moniteurs sont sensibilisés à l'importance d'une bonne hydratation tout au long de la journée. Ils prévoient des pauses où les participants boiront de l'eau et rappellent à ceux-ci de boire régulièrement. Une attention particulière sera portée lors de canicule. **Nous prêtons des bouteilles d'eau lorsqu'il est possible. Autrement une bouteille d'eau vous sera chargée directement dans votre compte.**

Hygiène

En temps normal, les enfants se lavent les mains à la sortie des toilettes, avant le dîner et après toute activité de nature salissante.

Allergies et épipen

Dans le but de prévenir des réactions allergiques et aussi parce que les enfants dînent en groupe, nous vous demandons de ne mettre **AUCUN** aliment contenant des **NOIX ET DES ARACHIDES** dans la boîte à lunch de votre enfant.

Si votre enfant souffre d'intolérance ou d'allergies alimentaires, il est important de vous assurer que l'information se trouve dans son dossier, soit dans le portail en ligne. Au besoin, n'hésitez pas à rencontrer une personne responsable afin d'expliquer le niveau allergique et les réactions possibles de votre enfant.

Si votre enfant souffre d'allergies graves, il doit **TOUJOURS** avoir son **Épipen** sur lui à l'aide d'un étui attaché à la taille. Seuls les enfants des groupes de 5-6 ans devront remettre leur **Épipen** à leur moniteur en arrivant au camp. Si nécessaire, nous lui remettrons à chaque soir lors de son départ. Si votre enfant n'a pas son **Épipen** avec lui, il sera automatiquement retiré, jusqu'à ce que le parent apporte l'épipen au Zükari. Aucun enfant ne peut rester au camp sans son **Épipen**. Veuillez prendre note que nous utilisons de la farine de blé (gluten) et des œufs lors des camps.

Maladie et blessures

Afin d'éviter la contamination aux autres enfants, votre enfant doit demeurer à la maison s'il présente l'un des symptômes suivants :

- Diarrhée
- Éruption cutanée
- Fièvre au cours des dernières 24 heures
- Maladie infectieuse
- Vomissement au cours des dernières 24 heures

Si un enfant présente l'un de ses symptômes au cours de la journée de camp, ou s'il se blesse, un responsable communiquera avec vous afin que vous veniez le chercher.

En cas d'incidents, un rapport sera complété par le personnel et vous sera communiqué via votre portail. Un SMS vous sera aussi envoyé pour vous inviter à consulter ce rapport.

Si un membre du personnel Zükari juge nécessaire ou approprié, pour cause de maladie ou d'accident, de transporter un enfant par ambulance, les frais encourus seront facturés aux parents.

Pédiculose

En cas de pédiculose (poux), nous vous demandons votre collaboration afin de garder votre enfant à la maison. Il est de notre responsabilité d'agir rapidement afin d'éviter la propagation excessive. Afin d'éviter la multiplication des cas, nous vous demandons de collaborer en effectuant les soins suggérés et/ou en consultant un professionnel de la santé (ex. pharmacien) qui vous guidera. Une communication sera envoyée à tous les parents afin d'aviser de la situation. Avant la réintégration des camps, les cheveux de l'enfant seront inspectés afin de s'assurer que la situation est bien rétablie.

Médication

Aucun médicament ne peut être administré à un enfant si nous n'avons pas l'autorisation écrite des parents. Si tel est nécessaire, seul le coordonnateur responsable procèdera à l'administration de la médication. Vous devrez :

- Fournir le contenant d'origine du médicament (ou une dosette préparée en pharmacie)
- Fournir un contenant étiqueté d'une ordonnance portant les renseignements suivants :
 - Le nom de l'enfant
 - Le nom du médicament
 - La posologie
 - La fréquence d'administration
 - La date d'expiration
- Fournir uniquement la dose nécessaire pour la semaine de camp de l'enfant

En cas de médication achetée en vente libre (advil, tylenol, benadryl, etc.), un document sera à compléter afin de permettre l'administration.

Aucune médication ne doit être laissée dans la boîte à lunch ou sac de l'enfant. Tous les médicaments (prescrits ou non) doivent être remis à l'employé qui vous accueillera le matin.

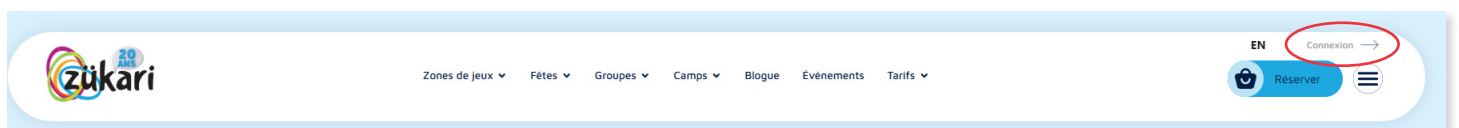
SUIVIS QUOTIDIENS

Procédure pour consulter les suivis quotidiens

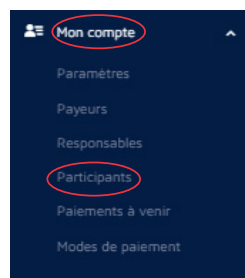
Si votre enfant se blesse (blessure mineure) ou s'il oublie un objet (bouteille d'eau, crème solaire, casquette, etc.), un SMS vous sera envoyé pour vous informer qu'un nouveau message a été ajouté au profil de votre enfant.

Voici la procédure à suivre pour consulter les messages de la journée :

1. Aller au zukari.ca pour vous connecter.



2. Aller sur “Mon compte” → “Participant”.



3. Cliquer sur “suivi de camp de jour en haut à droite.



4. Vous y trouverez tous les suivis pour votre enfant:

Date	Categorie
26-06-2023	Incident
26-06-2023	Incident

IMPORTANT

Le parent est responsable de remplir le dossier médical de son enfant avec transparence et honnêteté afin d'aider l'équipe Zükari à lui fournir l'encadrement approprié en cas de situation délicate ou de crise. Il est donc bien important d'indiquer si l'enfant a certains troubles de concentration ou d'hyperactivité ou d'autres types de défis à gérer.



Si votre enfant a un plan d'intervention à l'école et souhaite s'inscrire aux camps d'été, nous vous demandons de communiquer avec Mme Marie-Claude Bolduc (mbolduc@zukari.ca), directrice du Zükari, afin d'établir un plan de soutien ou d'accompagnement pour son séjour aux camps.

Malheureusement si le plan d'intervention n'est pas fourni avant le début des camps, l'inscription de votre enfant risque d'être annulée. **Ceci est mis en oeuvre afin que notre équipe puisse se préparer professionnellement à recevoir et encadrer vos enfants.**

ABSENCE ET RETARD

En cas d'absence ou de retard, veuillez en aviser notre équipe :

Par courriel: info@zukari.ca

Assurez-vous de nous communiquer toutes les informations nécessaires lorsque vous laisserez un message et/ou enverrez un courriel :

- Nom de l'enfant
- Groupe
- Raison du retard ou de l'absence

En tout temps, les parents ont la responsabilité de prévenir l'équipe du Zükari si l'état de santé de leur enfant requiert des attentions ou des précautions particulières. La fiche médicale de l'enfant doit être mis à jour dans le dossier de l'enfant via le portail. Assurez-vous que les numéros de téléphone en cas d'urgence sont mis à jour à votre dossier.

RÈGLEMENTS ET MESURES DISCIPLINAIRES



Code de vie

Afin d'assurer un milieu respectueux et sécuritaire, un code de vie a été mis sur pied. Nous vous invitons à en prendre connaissance avec votre enfant **avant le début des camps** :

- J'évite de mâcher de la gomme sur le site.
- J'utilise un langage poli et respectueux, sans blasphème, ni vulgarité, ni violence.
- Je me déplace en marchant.
- Je respecte le matériel et l'environnement.
- Je ramasse mes déchets et mes effets personnels.
- Je respecte les moniteurs, j'écoute leurs consignes et accepte chacune de leurs décisions.
- Je respecte les autres amis, je les aide et les encourage.
- Je respecte les règles de jeu.
- Je participe aux activités de mon camp avec le sourire et bonne humeur.
- Je respecte les règles sanitaires et les consignes de distanciation physique.
- Je suis en tout temps avec un moniteur.
- Je porte une tenue vestimentaire sécuritaire et appropriée. Éviter les robes et les camisoles, les symboles de violence, costume de bain 2 pièces, etc.
- Je porte un CHAPEAU ou CASQUETTE.
- Porter des souliers sécuritaires : fermés et plats, aucune sandale type « gougoune ».
- Je n'apporte aucun objet personnel non essentiel de la maison.
- Je vais chercher l'aide d'un adulte si j'ai besoin!

Au Zükari, nous ne tolérons aucune forme d'intimidation ou de violence. Tous les campeurs doivent respecter le code de vie pour pouvoir participer aux activités. Nous valorisons un milieu respectueux des autres, des consignes et de ce qui nous entoure.

Comportements pouvant entraîner une expulsion

- Bris de matériel intentionnel
- Conduite inacceptable et intolérable
- Fugue
- Impolitesse répétée
- Langage vulgaire ou inacceptable
- Morsures
- Détention d'objets interdits ou dangereux
- Refus répétitifs d'obéir aux consignes
- Violence
- Autres comportements antisociaux et/ou dangereux

Mesures disciplinaires progressives

Généralement, le moniteur procédera de 1 à 3 avertissements verbaux auprès de votre enfant. Celui-ci, pourrait être mis en retrait de son groupe, mais toujours en demeurant auprès du moniteur. Si ces interventions « de base » ne sont pas suffisantes, une procédure disciplinaire plus rigoureuse sera mise en place :

	Avertissement verbal d'un coordonnateur	Retrait de l'enfant au bureau de la direction	Rencontre avec les parents	Suspension d'une journée	Expulsion de l'enfant du camp
1 ^{ère} infraction	✓				
2 ^{ème} infraction	✓	✓			
3 ^{ème} infraction	✓	✓	✓		
4 ^{ème} infraction	✓	✓	✓	✓	
5 ^{ème} infraction	✓	✓	✓		✓

NOTE – Un trouble de comportement grave, mettant en péril la sécurité ou l'intégrité des enfants, peut immédiatement conduire à l'application de mesures disciplinaires allant jusqu'à l'expulsion, et ce, sans que les avertissements aient été donnés. La sécurité et l'intérêt général primeront toujours sur l'intérêt du particulier. La décision revient à l'équipe de Direction.

TOUS les enfants, sans exceptions, devront se conformer au CODE DE VIE.

INFORMATIONS UTILES



Dans le sac à dos

- **Bouteille d'eau obligatoire!**
- **Casquette ou chapeau obligatoire!**
- **Crème solaire hydrofuge (minimum fps 30) - obligatoire!**
- Tablier (pour spécialité cuisine et art)
- Contenant de plastique et icepack (tupperware – spécialité cuisine) pour rapporter vos créations culinaires à la maison. Si le contenant est oublié - aucune nourriture cuisinée ne sera rapportée à la maison.
- Maillot de bain et serviette de plage
- Vêtements de rechange (surtout les petits!)
- En cas de pluie, prévoir un imperméable et des vêtements chauds
- Les objets personnels de type appareils électroniques, toupie, cartes de jeux de style pokémon ou hockey et autres sont interdits.
- **Argent pour le resto (non obligatoire) seulement du mardi au vendredi.**

Objets perdus

Veillez identifier le matériel de vos enfants (chandail, short, maillot, bouteille d'eau, crème solaire, etc.). Nous ne sommes pas responsables des objets perdus.

Tous les objets perdus sont mis à la disposition des parents chaque soir et publiés sur la page Facebook des camps d'été 2026 chaque vendredi. À la fin des camps, nous communiquons avec les propriétaires des objets identifiés. Les articles non réclamés seront remis à une œuvre de charité deux semaines après la dernière journée des camps.

Objets personnels

Veillez identifier tous les effets personnels de votre enfant. L'équipe de Zükari n'est pas responsable des objets ou de l'argent perdus ou volés. Nous faisons tout notre possible pour éviter de telles situations.

Dans la boîte à lunch

- Un repas froid ou dans un Thermos (Aucun micro-ondes ni frigo sont accessibles)
- Un sac réfrigérant (ice pack)
- Minimum de deux collations (AM et PM) – Exemple fruit, fromage, barre tendre, etc.
- Prioriser les breuvages comme de l'eau, les jus de fruits 100% purs, les jus de légumes ou le lait
- **Aucun aliment avec des noix et arachides**
- **Aucun contenant de verre**



Prévoyez plusieurs collations car les enfants aiment aussi manger pendant service de garde et ils ont souvent faim en fin de journée.



Restaurant mobile et argent de poche

Lors du dîner, quelques gâteries sont offertes à la Cantine à sucrées. Vous avez la possibilité de laisser de l'argent de poche à votre enfant afin qu'il puisse effectuer un petit achat. Nous vous suggérons de laisser un montant d'argent à votre enfant selon votre jugement. À titre d'exemple, 5\$ suffisent largement. Ce service est disponible le mardi, mercredi, jeudi et vendredi seulement.

SERVICE TRAITEUR ÉTÉ 2026

JEUDI GRILLED CHEESE ZÜKARI

à la demande de tous...avec des vraies tranches single kraft!!

12,25\$+tx

Inclus:

- Fruits frais (pomme, melon, etc.)
- Boîte de jus,
- Muffin du moment,
- Yogourt à boire.

VENDREDI HOT DOG/POGO

2 hot dogs ou pogos 11,25\$+tx

ou

3 hot dogs ou pogos 13,25\$+tx

Inclus:

- Boîte de jus,
- Chips,
- Compote de fruits,
- Galette à l'avoine et aux brisures de chocolat.



- Non échangeable / non remboursable en cas d'absence
- N'inclus aucune collation.
- La réservation doit se faire idéalement en ligne lors de l'inscription ou au plus tard le mardi de la même semaine.
- Facture traiteur sur le relevé 24, si réservé en même temps que les camps. Possibilités de réserver une semaine à la fois.
- Traiteur NON disponible pour le camp Préscolaire, Golf, Ferme et Équitation à la ferme (Brossard).

REPAS DÉPANNAGE

Prenez note que si votre enfant oublie son lunch nous pourrons le dépanner avec un repas équilibré congelé.

17.95\$+tx

PHOTOS, EXPOSITION ET SPECTACLE



Photos

Tout au long des camps d'été, nous prendrons des photos et des vidéos des activités et des ateliers auxquels votre enfant participera. Ces photos et ces vidéos, prises au hasard, seront affichées sur le GROUPE Facebook des camps d'été 2026. Attention! Ne pas confondre avec la PAGE générale du ZÜKARI. Pour y accéder, recherchez plutôt le groupe «**Camps d'été Zükari été 2026**». Ce groupe sera actif jusqu'au 30 septembre 2026. Il est donc important de s'abonner si vous voulez les voir.

Les photos prises par nos moniteurs ne font pas partie de leurs tâches principales. La sécurité et le bien-être des enfants demeurent leur priorité au quotidien. Ainsi, il est possible que certains moniteurs prennent moins de photos que d'autres. Ces images constituent un petit extra, et non une obligation de la part de notre équipe.

Éviter de nous envoyer des messages pour demander davantage de photos ou de vidéos de votre enfant. Merci de votre compréhension.

Exposition et spectacle

Le vendredi, nous présentons un spectacle (STAR et CIRQUE) et une exposition (PANTENTEUX ET ART) aux enfants de tous les camps. Des vidéos et des photos de l'événement seront aussi publiées sur le Groupe Facebook des camps d'été. **Si vous ne souhaitez pas que votre enfant apparaisse sur le FB des camps d'été Zükari, simplement nous contacter par courriel.**

Objets perdus

Chaque semaine, nous afficherons en ligne les objets perdus. Vous pouvez réclamer votre objet en nous contactant par écrit via le groupe Facebook, dans les commentaires, sous la photo de l'item en question. Tous les objets non réclamés seront remis à un organisme de charité de Ste-Julie, 2 semaines après la dernière semaine de camps.

PORTAIL ZÜKARI

L'équipe Zükari a mis sur pied un portail afin d'assurer une communication de qualité entre les parents et l'équipe, et aussi permettre une plus grande autonomie aux parents. Le portail est accessible via le site web du Zükari : www.zukari.ca en utilisant le bouton « Connexion » :



Via le portail, vous aurez la possibilité de :

- Consulter les rappels (ex. oublis de matériel, crème solaire, bouteille d'eau, etc.);
- Consulter les rapports d'incidents (Blessures mineures). En cas de blessure majeure le parent sera contacté directement;
- Consulter les rapports d'interventions (Suivi au niveau du comportement de l'enfant);
- Ajouter, modifier ou annuler des semaines de camps;
- Ajouter, modifier ou annuler un repas grilled cheese ou repas hot-dog ou pogos;
- Effectuer un paiement en attente;
- Modifier vos informations de paiement;
- Consulter votre relevé 24 (qui sera mis en ligne à l'hiver suivant les camps). Veuillez noter qu'il est fortement suggéré d'inscrire votre Numéro d'assurance social dans la section «PAYEUR» si vous souhaitez que le relevé 24 s'y affiche éventuellement;
- Modifier vos informations personnels (NAS, adresse, téléphone, etc.);
- Mettre à jour les informations de santé de votre enfant (médication, allergies, etc.);
- Modifier les autorisations au dossier de votre enfant;
- Ajouter le nom d'une personne ayant la possibilité de venir chercher votre enfant;
- Modifier le NIP de sécurité utilisé lors du départ de votre enfant;
- Modifier votre mot de passe pour vous connecter à votre portail.

Le portail est en continuelle évolution dans le but d'améliorer la qualité des services offerts à tous les parents et enfants fréquentant le Zükari. Si vous avez des suggestions, commentaires, ou même des idées, nous vous invitons à en faire part à notre équipe: info@zukari.ca